

MILJØVURDERING

KOMMUNEPLAN 2021
FORSLAG

Lovgivning

Formålet med Miljøvurdering af planer og programmer er at sikre, at vurderingen af miljøkonsekvenser og belysningen af mulige alternativer foregår, mens planerne stadig er under forberedelse og behandles politisk, dvs. før de endeligt er vedtaget.

Miljøvurderingen udarbejdes efter Lovbekendtgørelse nr. 973 af 25. juni 2020 af lov om miljøvurdering af planer og programmer og af konkrete projekter (VVM).

Loven foreskriver, at der skal foretages miljøvurderinger af planer og programmer, hvis gennemførelse kan få væsentlig indvirkning på miljøet. Loven retter sig til de statslige, regionale eller kommunale myndigheder, som i henhold til lovgivningen er forpligtigede til at udarbejde en plan eller et program, som kan få væsentlig indvirkning på miljøet. Det drejer sig især om planer inden for en række sektorer, som fastlægger rammer for fremtidige anlæg samt om planer, som kan påvirke et udpeget internationalt naturbeskyttelsesområde væsentligt. Der er med loven indført pligt for myndighederne til at foretage miljøvurdering af disse planer og programmer samt til at inddrage relevante miljømyndigheder for at få fastlagt omfanget og indholdet af miljøvurderingerne. Myndigheder og offentligheden skal efterfølgende høres om udkast til plan eller program, og om de udarbejdede miljørapporter. Den offentlige høring af nærværende miljøvurdering sker samtidig med den offentlige høring af Forslag til Kommuneplan 2021.

Miljøvurderingen af planer og programmer foregår på niveauet før projektniveauet og dermed også på et tidligere tidspunkt i beslutningsprocessen.

Miljøvurderingsprocessen er opdelt i 5 faser (se tabel A).

Tabel A. Faser i miljøvurderingsprocessen.

Fase	Aktivitet
1. Afgrænsning	Afgrænsning af miljøvurdering i forhold til miljøpåvirkninger og metode. Afgrænsningsrapport udarbejdes. Udpegning og høring af berørte myndigheder.
2. Vurdering og rapport	Miljøvurdering gennemføres og miljørapport udarbejdes. Planens sandsynlige miljøpåvirkninger på de udvalgte miljøfaktorer (identificeret i forbindelse med afgrænsningen af miljøvurderingen) beskrives samt, om de vurderes at være væsentlige.
3. Offentlig høring	Plan og miljørapport sendes i offentlig høring.
4. Vedtagelse	Plan og miljøvurdering vedtages endeligt. Der udarbejdes en sammenfattende redegørelse, der beskriver, hvorledes miljøvurderingen og de indkomne høringssvar har indvirket på beslutningen om at vedtage planen endeligt.
5. Overvågning	Gennemførelse af den planlagte overvågning af planens miljømæssige konsekvenser som beskrevet i miljøvurderingen. Overvågningsprogrammet vedtages i forbindelse med den endelige vedtagelse af planen.

Indhold

1. Ikke-teknisk Resumé.....	4
2. Indledning.....	11
2.1 Slagelse Kommuneplan 2021-2033	11
2.2 Afgrænsning af miljøvurderingen.....	13
2.3 Miljøvurderingens struktur og opbygning.....	17
3. Miljøstatus – miljøforhold i det berørte område	21
3.1 Eksisterende miljøproblemer	21
3.2 0-alternativ	21
4. Miljøbeskyttelsesmål.....	22
5. Miljøvurdering - Overordnede temaer.....	24
5.1 Uddannelse.....	24
5.2 Erhverv.....	28
5.3 Bolig.....	33
6. Miljøvurdering – Retningslinjetemaer.....	39
6.1 Tema 2.6 – Store solenergianlæg	39
7. Miljøvurdering – Rammelagt arealudlæg.....	46
7.1 Nye arealudlæg til boligformål	46
7.2 Nye arealudlæg til erhvervsformål	57
7.3 Nye arealudlæg til rekreative formål.....	64
8. Afværgeforanstaltninger og overvågning.....	70
9. Tekniske mangler og manglende viden	71

1. Ikke-teknisk Resumé

Slagelse Kommunes Kommuneplan 2021 udarbejdes i henhold til planloven. Planen udarbejdes hvert 4. år og gør rede for Slagelse Kommunes samlede arealanvendelse. Der er tale om en delvis revision af kommuneplanen. Slagelse Kommune har valgt at foretage en miljøvurdering af kommuneplan 2021. Miljøvurderingen af Kommuneplan 2021 fokuserer på de væsentlige ændringer i forhold til kommuneplan 2017.

Miljøvurderingen gennemføres på et overordnet niveau med en detaljeringsgrad, der svarer til det niveau planen befinder sig på. Kommuneplanen er en overordnet plan, der udmønter udviklingsstrategien og beskriver, hvorledes Slagelse Kommune skal udvikle sig de næste 12 år.

Slagelse Kommuneplan 2021-2033

Kommuneplan 2021 omfatter en hovedstruktur, der beskriver kommunens bymønster og samspillet mellem købstæder, lokalbyer, landsbyer, øer og det åbne land og forholdet til omverdenen, retningslinjer for administrationen af det åbne land samt rammer for lokalplanlægningen.

Afgrænsning af miljøvurderingen

I henhold til lov om miljøvurdering af planer og programmer skal miljøvurderingen omfatte de ændringer og nye tiltag, som vedtagelsen af kommuneplan 2021 vil medføre. I følge loven skal miljøvurderingen omfatte oplysninger om en række forhold, der er nævnt i lovens bilag 4.

I forbindelse med miljøvurderingen af Slagelse Kommuneplan 2021, har Slagelse Kommune foretaget en afgrænsning af miljøvurderingen. På baggrund af det indledende arbejde med de forskellige retningslinjetemaer og overordnede temaer til kommuneplanen har Slagelse Kommune vurderet, at Kommuneplan 2021 skal miljøvurderes med fokus på nedenstående temaer og miljøfaktorer:

Tabel 1.1. Miljøvurderingens fokus (temaer og miljøfaktorer).

Temaer	Miljøfaktorer
<ul style="list-style-type: none"> • Overordnede temaer "Uddannelse", "Erhverv" og "Bolig" • Retningslinjetemaet "Store solenergianlæg" • Rammeområder til boligformål, erhvervsformål og rekreative formål 	<ul style="list-style-type: none"> • Biologisk mangfoldighed, fauna og flora • Menneskers sundhed • Vand • Luft • Klimatiske faktorer • Materielle goder herunder arealanvendelse • Landskab • Kulturarv, kirker og deres omgivelser

Slagelse Kommune har foretaget en høring af berørte myndigheder, jf. Miljøvurderingslovens § 32 stk. 1 pkt. 2 og har iht. lovens § 31 udpeget følgende myndigheder som berørte myndigheder: Region Sjælland, Roskilde Stiftsøvrighed, Museum Vestsjælland samt nabokommunerne Kalundborg Kommune, Sorø Kommune og Næstved Kommune. Derudover er afgrænsningsrapporten sendt i høring hos SK Forsyning A/S samt internt hos berørte myndigheder i Slagelse Kommune.

Slagelse Kommune har ikke modtaget høringssvar fra berørte myndigheder, der har givet anledning til ændringer i miljøvurderingens fokus.

Miljøstatus

Slagelse Kommune er en landkommune, der er domineret af de tre købstæder Slagelse, Korsør og Skælskør. Her til kommer en række små lokalbyer beliggende i byzone samt spredte mindre landsbyer beliggende i landzone. Slagelse Kommune har ca. 79.300 indbyggere. En større del af kommunens indbyggere pendler ud af kommunen i forbindelse med det daglige arbejde - primært til Hovedstadsområdet. De dominerende erhverv i kommunen er jordbrug samt industri, som er beliggende i tilknytning til de store bysamfunds erhvervsområder.

Slagelse Kommune udarbejder årligt et Grønt Regnskab for alle kommunale ejendomme, herunder også for rensningsanlæg, vand- og varmforsyningen samt driftsafdelingen Entreprenørservice. Regnskabet fokuserer på el, vand og varme samt affald. Det Grønne Regnskab anvendes aktivt af kommunen til at søge forbruget på de enkelte ejendomme reduceret og dermed miljøbelastningen.

Det åbne land i kommunen er domineret af jordbrugsinteresser. Spredt rundt i kommunen er der områder, der er underlagt beskyttelsesinteresser i Natur og Miljølovgivningen. Kyststrækningen langs Storebælt domineres af naturmæssige og rekreative interesser, hvoraf især de betydende naturbeskyttelsesområder udgør en betydelig del af kyststrækningen.

I forbindelse med miljøgodkendelser og miljøtilsyn for kommunens erhvervsvirksomheder forsøger Slagelse Kommune at skabe forståelse for vigtigheden af et forebyggende miljøarbejde. Eventuelle miljøpåvirkninger fra erhvervsvirksomhederne håndteres i henhold til gældende lovgivning.

0-alternativ

0-alternativer er beskrevet under miljøvurderingen af hvert enkelt tema, jf. tabel 1.1 og tager udgangspunkt i den udvikling, der vil finde sted, hvis planen ikke vedtages.

Miljømål

Ved en gennemgang af lovgivninger, strategier og handlingsplaner, der kan tænkes at indeholde målsætninger og retningslinjer relevante for bedømmelsen af miljøpåvirkninger, er der kortlagt målsætninger indenfor følgende emner: Biodiversitet, Befolkningen, Menneskers sundhed, Kulturarv, Energi og klima. Derudover er relevante målsætninger som beskrevet i Udviklingsstrategi, Slagelse Kommune 2019 og Bæredygtighedsstrategi, Slagelse Kommune 2021 beskrevet under de respektive afsnit i miljøvurderingen for hvert enkelt tema, jf. tabel 1.1. Ligeledes er relevante FN verdensmål beskrevet for de overordnede temaer "Uddannelse", "Erhverv" og "Bolig".

Det er vurderingen, at Kommuneplan 2021 er i overensstemmelse med de miljømålsætninger, som er fastlagt i forskellige lovgivninger/handlingsplaner/strategier på nationalt og/eller regionalt/kommunalt niveau.

Miljøvurdering – Overordnede temaer

Uddannelse

Helt grundlæggende ønsker Slagelse Kommune at øge uddannelsesniveaut hos kommunens borgere. Derfor ønsker Slagelse Kommune, i den kommende planperiode, at styrke indsatsen omkring uddannelse. Ved at fastholde, videreudvikle og styrke indsatsen omkring skabelsen af gode miljøer og rammer der understøtter læring og kompetenceudvikling samt uddannelseskulturen, talentudviklingen og ikke mindst innovation på tværs af uddannelser, forskere, borgere, iværksættere og erhvervslivet, er det vurderingen, at temaet "Uddannelse" vil få en positiv indvirkning på hhv. "Menneskers sundhed og "Materielle goder". Det vurderes samtidig, at temaet "Uddannelse" vil få en neutral indvirkning på "Arealanvendelse", idet der ikke forventes nye arealudlæg i forbindelse med temaet "Uddannelse". Ligeledes vurderes det, at temaet vil få en neutral indvirkning på de øvrige undersøgte miljøfaktorer.

Det er således samlet set vurderingen, at temaet "Uddannelse" vil få en neutral til positiv indvirkning på miljøet.

Erhverv

Kommuneplan 2021 har fokus på at styrke synergien mellem erhvervsvirksomheder og uddannelsesinstitutioner, så uddannelserne understøtter erhvervslivets behov, så virksomheder kan rekruttere lokal arbejdskraft, og unge under uddannelse kan få job på det lokale arbejdsmarked. Slagelse by skal fortsat være Vestsjællands handelscentrum, hvor detailhandlen er drivkraften til at skabe liv i bymidten, hvor events og et højt aktivitetsniveau gør byerne mere attraktive for turister og egne borgere.

I den kommende planperiode arbejdes for, at de motorvejsnære arealer ved Slagelse og Korsør, med høj tilgængelighed og synlighed, skal udvikles og byggemodnes. Der er fortsat fokus på at omdanne og udvikle Stignæs Havn, så det potentiale, havnen har som erhvervshavn, bliver udnyttet.

Med Kommuneplan 2021 sætter Slagelse Kommune fokus på at skabe gode betingelser for erhvervsudviklingen dels ved at styrke synergien mellem erhvervsvirksomheder og uddannelsesinstitutioner men også gennem parathed, fleksibilitet, samarbejde og en serviceorienteret tilgang. Med afsæt i dette fokus, er det vurderingen, at indsatsen vil føre til, at der skabes vækst i erhvervssektoren i Slagelse Kommune. Temaet "Erhverv" vurderes således at få en positiv indvirkning på "Menneskers sundhed" og "Materielle goder" samt en neutral til positiv indvirkning på "klimatiske faktorer" med afsæt i tiltag i forhold til at nedbringe udledningen af drivhusgasser. Temaet "Erhverv" vurderes at få en neutral indvirkning på de øvrige undersøgte miljøfaktorer "Biologisk mangfoldighed, fauna og flora", "Vand", "Luft", "Arealanvendelse" og "Kulturarv, herunder kirker og deres omgivelser".

Samlet set er det vurderingen, at temaet "Erhverv" vil få en neutral til positiv indvirkning på miljøet.

Bolig

Købstæderne skal fremstå præsentable og være indbydende at færdes i. Det er gennem et godt bymiljø, at der skabes optimale rammer for bosætning. Gode bo- og bymiljøer skal skabes gennem bæredygtige og miljøvenlige løsninger. Slagelse Kommune har fokus på at løfte de områder i den almene boligsektor, der kræver en særlig indsats.

Som knudepunkt for uddannelse på Vestsjælland har Slagelse Kommune ligeledes fokus på at skabe nye ungdoms- og studieboliger i bynære områder, så studerende i Slagelse har mulighed for at bo i Slagelse. Endvidere har Slagelse Kommune fokus på at skabe boliger til seniorer, herunder seniorbofællesskaber.

Ved at understøtte borgerdreven innovation i landsbyerne og på øerne, bakker Slagelse Kommune op om lokale tiltag, der eksempelvis omhandler adgang til naturen, forbedring af infrastruktur, fællesskaber og omdannelse af boliger.

Kommuneplan 2021 har fokus på at højne helhedsoplevelsen i bymidterne i kommunens tre købstæder samt at skabe optimale rammer for bosætning gennem etablering af gode bo- og bymiljøer med fokus på bæredygtige og miljøvenlige løsninger. Med dette afsæt, er det vurderingen, at temaet "Bolig" sammen med tiltag der understøtter bosætningsindsatsen, vil bidrage til at skabe attraktive boligområder med et varieret udbud af boligformer til forskellige stadier af livet.

Temaet "Bolig" vurderes generelt at få en neutral indvirkning på de undersøgte miljøparametre dog med en positiv indvirkning på hhv. "Menneskers sundhed" og "Materielle goder".

Samlet set er det vurderingen, at temaet "Bolig" vil få en neutral til positiv indvirkning på miljøet.

Miljøvurdering – Retningslinjetemaer

Store solenergianlæg

Kommuneplan 2021 fastlægger en række nye overordnede retningslinjer for placering af store Solenergianlæg. Som supplement til retningslinjerne er der foretaget en positivudpegning til placering af store solenergianlæg, hvor hensyn til andre planlægningsmæssige interesser er afvejet og ikke tilsidesættes. Planlægningen har et særligt fokus på beskyttelse af grundvandsinteresser. Derfor søger planlægningen at lokalisere store fælles solenergianlæg i områder med særligt sårbare grundvandsinteresser.

De nye retningslinjer med tilhørende positivudpegning til placering af store solenergianlæg viser mere aktivt, hvor der som udgangspunkt ikke kan opstilles store solenergianlæg. Den nye planlægning udpeger ikke nye konkrete områder til placering af store solenergianlæg men præciserer med positivudpegningen, hvor sådanne store solenergianlæg ikke kan placeres af hensyn til andre planlægningsmæssige interesser.

Med udgangspunkt i det beskrevne 0-alternativ er det vurderingen, at den overordnede planlægning for store solenergianlæg samlet set vil få en neutral indvirkning på miljøet.

Miljøvurdering – Rammelagt arealudlæg

Nye arealudlæg til boligformål

Der udlægges to nye rammer til boligformål i Slagelse nord for Bakkevej som forbinder boligområdet ved Tidselbjerget mod vest med boligområdet "Skovbrynet" mod øst. Derudover udlægges en ny boligramme nord for "Skovbrynet" op mod Nykøbing Landevej. En del af et ældre erhvervsområde langs Kalundborgvej, som rummer en del boliger, ændrer anvendelse til boligformål, mens et bagvedliggende erhvervsområde fastholdes til erhverv men udpeges som byomdannelsesområde med henblik på omdannelse til boligområde. Ligeledes ændrer en resterende del af et erhvervsområde ved Ndr. Ringgade og Nykøbing Landevej anvendelse til blandet bolig og erhverv for at skabe mulighed for en realisering af Skovbrynet

Etape B. Derved tages højde for en eksisterende virksomheds fortsatte drift, mens der samtidig gives mulighed for fremadrettet at planlægge for nye boliger.

I Korsør udlægges to nye områder til boligformål hhv. ved Skovvej, i tilknytning til eksisterende boliger sydvest for Beredskabet og nord for den eksisterende daginstitution og ved Skovåsen syd for Rødeledevej, ligeledes i tilknytning til eksisterende boligområder. Området ved Skovåsen etableres med et rekreativt område på den nordlige del op mod Rødeledevej med forbindelse til Korsør Lystskov. Området ved Skovvej ligger på et areal med skovbeplantning i tilknytning til eksisterende boliger. Der forventes at skulle opføres 20 rækkehuse mellem store klynger af træer.

På Agersø udlægges en ny ramme til boligformål og rekreative formål. Hensigten er at omdanne et traditionelt camping og landbrugsområde på ejendommen Egholmvej 23 til et lokalt forankret by – og fri fællesskab med fokus på biodiversitet, hvor naturen er det styrende princip for området inspireret af retningslinjerne for Natura 2000-område nr. 162, Habitatområde H143 Skælskør Fjord og havet og kysten mellem Agersø og Glænø. Området forventes at skulle fremstå som et naturområde med egnskarakteristiske og hjemmehørende beplantning og bestående af små jordlodder med små beboelseshuse som "tiny houses".

Det er vurderingen, at de nye rammer til boligformål vil få en neutral indvirkning på miljøfaktorerne "Biologisk mangfoldighed, fauna og flora", "Menneskers sundhed", "Vand", "Luft", "Klimatiske faktorer", "Arealanvendelse", "Landskab" og "Kulturarv, herunder kirker og deres omgivelser" mens de vurderes at få en positiv indvirkning på materielle goder primært gennem en aktivering og revitalisering af de pågældende områder.

Det er således samlet set vurderingen, at nye rammeudlæg til boligformål og rammeområder med ændret anvendelse til boligformål vil få en neutral indvirkning på miljøet.

Nye arealudlæg til erhvervsformål

Der udlægges et nyt rammeområde til erhvervsformål på et areal mellem Vestmotorvejen, Omfartsvejen og Skælskør Landevej. Derved skabes et sammenhængende udviklingsområde til erhvervsformål i den sydvestlige udkant af Slagelse, som binder Megacentret Vest sammen med erhvervsområdet ved Marsk Stig. Arealet udgør ca. 198.000 m². Det er vurderingen, at det nye rammeområde til erhvervsformål vil få en neutral indvirkning på miljøfaktorerne "Biologisk mangfoldighed, fauna og flora", "Menneskers sundhed", "Vand" (forudsat at der tages hensyn til drikkevandsinteresser og håndtering af overfladevand), "Luft", "Klimatiske faktorer", "Arealanvendelse", og "Kulturarv, herunder kirker og deres omgivelser". Det vurderes endvidere, at det nye rammeområde til erhvervsformål vil få en positiv indvirkning på materielle goder ved at tiltrække nye virksomheder og skabe vækst, som må forventes at få en positiv indvirkning på udbuddet af arbejdspladser lokalt. Med hensyn til påvirkningen af "Landskab" vurderes det nye rammeområde sydvest for Slagelse, at få en neutral til negativ indvirkning. At indvirkningen vurderes neutral skyldes særligt at området ligger sig mellem to planlagte erhvervsområder og bidrager til en harmonisk afrunding af Slagelse mod sydvest. Der bør stilles krav i den efterfølgende konkrete planlægning til områdets disponering og bebyggelsens indpasning i området.

Det er samlet set vurderingen, at det nye rammeudlæg til erhvervsformål vil få en neutral indvirkning på miljøet.

Nye arealudlæg til rekreative formål

Der udlægges et nyt rammeområde til rekreative ferie- fritidsformål i forbindelse med Kommuneplan 2021 ved Bildsø Camping ved Drøsselbjergvej.

Det er vurderingen, at det nye rammeområde til rekreative formål vil få en neutral indvirkning på "Biologisk mangfoldighed, fauna og flora". Det vurderes endvidere, at det nye rammeområde vil få en positiv indvirkning på "Menneskers sundhed" og "Materielle goder" dels som følge af de potentielle udviklingsmuligheder for rekreative oplevelser og en styrkelse af kommunens potentiale som turismedestination gennem et bedre og større udbud af ferie- fritidsfaciliteter. For de øvrige undersøgte miljøfaktorer vurderes det nye arealudlæg at få en neutral indvirkning.

Det er samlet set vurderingen, at det nye rammeudlæg til rekreative formål vil få en neutral indvirkning på miljøet.

Opsummering, afværgeforanstaltninger og overvågning

I nedenstående tabel fremgår en opsummering på miljøvurderingen af de afgrænsede temaer i Kommuneplan 2021 i forhold til indvirkningen på de identificerede miljøfaktorer samt, hvorvidt der er overensstemmelse med identificerede miljømål.

Tabel 1.2. Opsummering af miljøvurderingen.

Tema	Indvirkning på miljøfaktorer	Indvirkning på identificerede miljømål
Uddannelse	Neutral/positiv	I overensstemmelse
Erhverv	Neutral/positiv	I overensstemmelse
Bolig	Neutral/positiv	I overensstemmelse
Store solenergianlæg	Neutral	I overensstemmelse
Nye arealudlæg til boligformål	Neutral	I overensstemmelse
Nye arealudlæg til erhvervsformål	Neutral	I overensstemmelse
Nye arealudlæg til rekreative formål	Neutral	I overensstemmelse

Afværgeforanstaltninger og overvågning er beskrevet i de respektive afsnit under miljøvurderingen af hvert enkelt tema.

Der forventes ikke at skulle foretages afværgeforanstaltninger eller etableres et overvågningsprogram for de temaer, der er behandlet i miljøvurderingen. Overvågning vil ske i forbindelse med Slagelse Kommunes almindelige tilsyn og sagsbehandling.

Der foretages løbende overvågning af til- og fraflytning fra Kommunen, og den konkrete fysiske planlægning for nye boligområder, erhvervsområder og rekreative områder eller omdannelse af eksisterende byområder vil ske i overensstemmelse med gældende lovgivning. Der vil, når arealer skal udvikles, blive udarbejdet en mere detaljeret lokalplan for det pågældende område, hvor der som minimum foretages en screening i forhold til planens indvirkning på miljøet. I den proces vil der ligeledes

blive taget stilling til om den konkrete lokalplan skal miljøvurderes. En evt. miljøvurdering vil beskrive afværgeforanstaltninger og overvågningsprogram.

Der vil i forbindelse med konkrete anlæg omfattet af miljøvurderingslovens bilag 1 og 2 som minimum blive foretaget en VVM screening, der vurderer om anlægget potentielt kan være til skade for miljøet.

I forbindelse med visse projekter f. eks. naturgenopretning eller vandløbsrestaureringer vil der være opfølgende tilsyn. Slagelse Kommune foretager en løbende registrering af naturområder i henhold til naturbeskyttelseslovens § 3.

Tekniske mangler og manglende viden

Nærværende miljøvurdering er gennemført på et overordnet niveau med en detaljeringsgrad, der svarer til det niveau, Kommuneplanen befinder sig på. Der er derfor ikke, på dette planlægningsniveau, foretaget nye registreringer eller tilvejebragt ny viden i form af dataindsamling i forbindelse med miljøvurderingen af de relevante miljøparametre, som er identificeret i denne miljøvurdering.

Det er vurderingen, på dette planlægningsniveau, at den eksisterende viden har været tilstrækkelig til, på fyldestgørende vis, at gennemføre en miljøvurdering af Kommuneplan 2021-2033.

2. Indledning

Lov om Miljøvurdering af Planer og Programmer og af konkrete projekter (VVM), Lovbekendtgørelse nr. 973 af 25/6-2020, kræver, at planer og programmer inden for fysisk planlægning og arealanvendelse, som i medfør af lovgivningen tilvejebringes af en offentlig myndighed, og som fastlægger rammerne for fremtidige anlægstilladelser for VVM pligtige anlæg, bliver vurderet i forhold til de sandsynlige indvirkninger på miljøet.

Med Slagelse Byråds vedtagelse af Slagelse Kommunes Udviklingsstrategi, Slagelse Kommune 2019 den 22. juni 2020, blev revisionen af Slagelse Kommunes Kommuneplan formelt igangsat. Udviklingsstrategien er en kortfattet udviklingsstrategi for den retning, byrådet sætter for kommunens udvikling i de kommende år.

Udviklingsstrategien angiver desuden de prioriteringer, der skal lægges til grund i den kommende revision af kommuneplanen. Med den endelige vedtagelse af strategien er der, jf. Planlovens § 23a stk. 2, truffet beslutning om, at Kommuneplan 2021 gennemføres som en delvis revision af Kommuneplan 2017.

Udviklingsstrategien fokuserer på følgende tre områder: Uddannelse, Erhverv og Boliger. De tre områder hænger sammen og kan ikke ses uafhængigt af hinanden. For hvert af de tre områder arbejdes med forskellige indsatser, og FN's verdensmål og kommunens bæredygtighedsstrategi vil blive brugt, når der igangsættes initiativer som skal styrke erhvervsudviklingen, boligudviklingen og uddannelserne, så det understøtter en bæredygtig udvikling af kommunen.

Slagelse Kommunes Kommuneplan 2021 udarbejdes i henhold til planloven. Planen udarbejdes hvert 4. år og gør rede for Slagelse Kommunes samlede arealanvendelse. Der er tale om en delvis revision af kommuneplanen. Slagelse Kommune har valgt at foretage en miljøvurdering af kommuneplan 2021. Miljøvurderingen fokuserer på de væsentlige ændringer i forhold til kommuneplan 2017.

2.1 Slagelse Kommuneplan 2021-2033

Kommuneplanen omfatter en hovedstruktur, der beskriver kommunens bymønstre og samspillet mellem købstæder, lokalbyer, landsbyer, øer og det åbne land og forholdet til omverdenen, retningslinjer for administrationen af byerne og det åbne land samt rammer for lokalplanlægningen.

Bymønstre

Bymønstret tager udgangspunkt i de tre købstæder og de ni lokalbyer. Således udgør Slagelse Kommune de tre købstæder Slagelse, Skælskør og Korsør, ni lokalbyer samt landområderne med de mange små landsbyer og endelig kystområderne og øerne Agersø, Omø og Sprogø.

Købstæder

De tre købstæder – Slagelse, Skælskør og Korsør – er kommunens vigtigste byområder, hvor arbejdspladser, uddannelsesinstitutioner, specialiseret udvalgsvarerhandel, kultur- og fritidstilbud, og de overordnede servicefunktioner er placeret. Købstæderne er hjem for mere end 50.000 af kommunens godt 79.300 indbyggere, og de rummer funktioner og tilbud, som opfylder de almindelige hverdagsbehov for indbyggere

og oplandet. De er naturlige omdrejningspunkter for kommunens fortsatte udvikling, som ikke kræver store investeringer i anlæg af overordnede veje eller anden infrastruktur.

Byer (Lokalbyer)

Udover de tre købstæder, er der ni byer: Bisserup, Kirke Stillinge, Slots Bjergby, Forlev- Vemmelev, Sørbymagle, Svenstrup, Boeslunde, Flakkebjerg og Dalmose. Byerne har alle mellem ca. 400 og ca. 2500 indbyggere, og de har alle betydning for deres opland i form af dagligvareforsyning, skole, ældrecenter, sports- og fritidsfaciliteter mm. Byerne fungerer som bosætningsbyer for pendlere til købstæderne og andre større byer, og de oplever generelt vækst. Kommuneplan 2021 understøtter denne funktion ved fortsat at give mulighed for boligudvikling.

Landsbyer

Hver landsby har en unik identitet bundet op på landsbyens og egnens lokalhistorie, og mange er udpegede som kulturmiljøer. Landsbyerne består næsten udelukkende af boliger, og de fleste beboere pendler til byerne for at arbejde. I hjertet af landsbyerne findes typisk forsamlingshuset, kirken, gadekæret eller en anden form for grønning. Disse mødesteder er vigtige for de små lokalsamfund og fællesskaber. I Slagelse Kommune defineres landsbyer som bebyggelser på mellem 50-400 indbyggere med et fælles samlingspunkt. I alt er der 35 af disse landsbyer. Mindre bebyggelser bliver betragtet som en del af det åbne land.

For at stimulere udviklingen og samtidig værne om landsbyernes identitet og historie er der udarbejdet særlige retningslinjer for landsbyerne og gennem en landsbyanalyse udpeget fire indsatsområder, som skal understøtte udvikling af landsbyerne: rum til fællesskab, tilpasning af boligmassen, bedre infrastruktur samt styrkelse af kultur- og naturkvaliteter.

Det åbne land

Langt den største del af Slagelse Kommunes areal ligger i det åbne land eller landzonen. Kommunens landområder spiller en central rolle som hjemsted for landbrug og virksomheder, mindre bosætningsklynger, naturområder samt som udflugtsmål for både borgere og turister.

Landbruget er kernen i det åbne land og et vigtigt erhverv for kommunen. Landbrugets udvikling de sidste 100 år har grundet den rivende effektivisering haft stor indflydelse på landområdernes karakter, hvor både markerne og landbrugsbedrifterne er vokset markant og slået sammen. Som effekt af denne udvikling ligger der i dag mange tomme stalde, lader og lignende - af og til også beboelsesbygninger spredt rundt omkring på landet. I disse uudnyttede bygninger kan der skabes mulighed for at understøtte nicheerhverv, oplagsvirksomhed, turismeanlæg og alternative boformer.

Landbefolkningen bor i de mange afgrænsede bebyggelser i form af små landsbyer og husmandsudstyknings langs vejene, eller i enkeltstående gårde og villaer spredt i det åbne land, hvoraf mange ligger smukt ved skovbryn, med udsigt over mark-, og englandskaber eller nær kysten.

Landområderne i Slagelse Kommune er driftige og livskraftige - båret af stærke fællesskaber. For at sikre fortsat velfungerende og attraktive landområder skal disse sikres et godt servicenetværk med fornuftige afstande til skoler, dagligvarer og anden kommunal og privat service. Derfor vil kommunen prioritere at

styrke det samlede bynetværk, fællesskaberne i landdistrikterne og lokalbyernes rolle som servicebyer for landdistrikterne.

Kystområdet og øerne

Slagelse kommune har en lang kyststrækning der udgør ca. 180 km mod hhv. vest (Storebælt) og syd (Smålandsfarvandet). Kystområdet har stor rekreativ og turistmæssig betydning ikke mindst for kommunens egne borgere. Mod syd udgør kyststrækningen den såkaldte dobbeltkyst ved Basnæs Nor og Holsteinborg Nor som blandt andet omfatter Glænø. Derudover omfatter Slagelse Kommune øerne Agersø, Omø og Sprogø.

Agersø og Omø er levende lokalsamfund med i alt 360 helårsbeboere, som bor i landsbyer eller i enkeltboliger. Man kan komme til øerne med færger, der sejler fra Stignæs. Det tager ca. 15 minutter at sejle til Agersø og 50 minutter at sejle til Omø. Landskabet og bystrukturen kan sammenlignes med den, der findes i andre landdistrikter i kommunen. Vilkaerne for dem, der bor eller besøger øerne, er dog anderledes, idet forbindelsen til omverdenen foregår via færger. Beboerne bor i landsbyer eller i enkeltboliger. De ernærer sig ved fiskeri, håndværks- og konsulentvirksomhed, landbrug og turisme eller pendler for at arbejde på fastlandet.

Et større sammenhængende område langs Storebæltskysten nord for Korsør udgør eksisterende sommerhusområder. Sommerhusområderne omfatter "Bildsø Strand", "Stillinge Strand", "Kongsmark Strand" samt "Kelstrup- og Næsby Strand". Længere mod Syd ligger derudover sommerhusområderne "Frølund Fed", "Knivkær" og "Vinkelager".

Ved Skælskør ligger et større sommerhusområde "Kobæk Strand". Nord for dette område ud til kysten ligger to ganske små sommerhusområder "Klintegården" og "Vester Bøgebjerg". I den sydøstlige ende af Kommunen ved Bisserup Strand ligger et større sommerhusområde som omfatter "Bisserup Gl. Strand og "Bisserup Strandpark".

På den vestlige side af Agersø er udlagt to sommerhusområder "Agersø Dyssegården" og "Agersø Strandgården". På Omø er der to eksisterende sommerhusområder. Det ene område "Omø" er beliggende i forlængelse af Omø by og strækker sig mod nordvest. Det andet område "Omø Syd" ligger på sydspidsen af Omø og omfatter, foruden et eksisterende sommerhusområde, 2 områder som endnu ikke er lokalplanlagt.

2.2 Afgrænsning af miljøvurderingen

På baggrund af det indledende arbejde med de forskellige arealudlæg, retningslinjetemaer og overordnede temaer til kommuneplanen, herunder GIS analyser og besigtigelse af områder, har Slagelse Kommune fundet, at Kommuneplan 2021 skal miljøvurderes med fokus på de temaer og miljøfaktorer som fremgår af tabel 2.2. Miljøvurderingen af Kommuneplan 2021 omfatter nye arealudlæg, nye væsentlige- eller væsentligt ændrede retningslinjetemaer i forhold til kommuneplan 2017. Derudover er de overordnede temaer "Uddannelse, Erhverv og Boliger", som Udviklingsstrategien har fokus på og som viser den retning Byrådet sætter for Slagelse Kommunes udvikling de kommende år, miljøvurderet.

Retningslinjerne i kommuneplan 2021 er, i overvejende grad, videreført dog med justeringer og tilpasninger i forhold til aktuelle indsatser og planer. Det gælder særligt retningslinjer for byudvikling, klimatilpasning,

stier, kulturmiljø og landsbyer. Retningslinjetemaet Energi og teknik - Store solenergianlæg er ændret væsentligt og er derfor blevet miljøvurderet.

Overordnet set er der ikke foretaget ændringer i rammene for lokalbyerne. Der er tilføjet to nye mindre udlæg til boligformål i Bisserup og Dalmose i tilknytning til byerne. I landsbyerne vurderes evt. justeringer af rammeområder i forhold til den enkelte landsbys udbygningsmuligheder. Købstæderne Slagelse, Korsør og Skælskør er vurderet i forhold til en overordnet vurdering af udbygningsmuligheder indefra og ud. Endvidere arbejdes der i Slagelse fortsat med muligheden for byfortætning og byomdannelse.

I forbindelse med Kommuneplan 2021 udlægges der enkelte nye rammeområder til boligformål og rekreative formål i hhv. Slagelse og Korsør.

I Slagelse er der tale om et areal nord for Bakkevej mellem boligområderne ved "Tidselbjerget og "Skovbrynet" samt et areal nord for "Skovbrynet" op mod Nykøbing Landevej. Et område udlagt til erhvervsformål langs Kalundborgvej ændrer anvendelse til boligformål. Et større bagvedliggende erhvervsareal fastholdes som erhverv, men udlægges som byomdannelsesområde. Ligeledes ændrer et område mellem Ndr. Ringgade og Nykøbing Landevej, udlagt til erhvervsformål, anvendelse til blandet bolig og erhvervsformål.

I Korsør udlægges et nyt areal til boligformål ved Skovvej i forbindelse med eksisterende boliger ved Slagelse Landevej samt et nyt område til boligformål og rekreative formål langs Skovåsen syd for Rødeledsvej.

På Agersø udlægges en ny ramme til boligformål og rekreative formål. Ved Bildsø Camping ved Drøsselbjergvej udvides den eksisterende rekreative ramme for at muliggøre en udvidelse af campingpladsen mod øst på den modsatte side af Drøsselbjergvej.

Der er foretaget mindre justeringer i en række rammeområder i byzone. Disse justeringer er blevet screenet og fundet ikke at skulle miljøvurderes.

Miljøfaktorer der forventes påvirket væsentligt

Ifølge lov om miljøvurdering af planer og programmer og af konkrete projekter (VVM) er der krav om, at miljøvurderingen bør omfatte det brede miljøbegreb jf. lovens formål § 1 stk. 2 og bilag 4:

- biologiske mangfoldighed,
 - flora og fauna,
 - befolkningen,
 - menneskers sundhed,
 - jordbund,
 - jordarealer,
 - vand,
 - Luft,
 - klimatiske faktorer,
 - materielle goder,
 - landskab,
 - kulturarv, herunder kirker og deres omgivelser,
 - arkitektonisk og arkæologisk arv,
 - større menneske- og naturskabte katastroferisici og ulykker,
 - ressourceeffektivitet,
- det indbyrdes forhold mellem disse faktorer samt evt. kumulative indvirkninger.

Miljøvurderingen gennemføres på et overordnet niveau med en detaljeringsgrad, der svarer til det niveau planen befinder sig på. Kommuneplanen er en overordnet plan, der udmønter udviklingsstrategien og beskriver, hvorledes Slagelse Kommune skal udvikle sig de næste 12 år. I forbindelse med miljøvurderingen af Slagelse Kommuneplan 2021, har Slagelse Kommune, med udgangspunkt i det overordnede niveau

kommuneplanen befinder sig på, det brede miljøbegreb og resultatet af høringen af berørte myndigheder, foretaget en afgrænsning af miljøvurderingen i forhold til hvilke miljøfaktorer der forventes påvirket væsentligt og dermed er undersøgt nærmere i miljøvurderingen. På et senere og mere detaljeret planlægningsniveau, hvor der gennemføres en miljøvurdering, kan det være nødvendigt, at undersøge flere af de ovenfor oplyste miljøfaktorer. Miljøvurderingens detaljeringsgrad vil i den forbindelse afspejle den mere detaljerede planlægning.

De enkelte miljøfaktorer i det brede miljøbegreb er gennemgået nedfor med angivelse af, hvilke der vil blive undersøgt nærmere i miljøvurderingen af den overordnede Kommuneplan 2021:

Tabel 2.1: Afgrænsning af miljøfaktorer.

Miljøfaktorer i det brede miljøbegreb	Vurdering
<u>Biologisk mangfoldighed, flora og fauna</u> Der foretages mindre justeringer i arealudpegningen til naturnetværk og Grønt Danmarkskort opdateres. Der foretages en revision af udpegningen af positivområder til solenergi. Der udlægges enkelte nye arealer til byudvikling. Det kan ikke udelukkes, at ændringerne kan få konsekvenser for biologisk mangfoldighed, flora og fauna herunder ved påvirkning af overfladevand forstået som påvirkning af miljøforhold i målsatte vandløb og kystvande.	Vurderes nærmere
<u>Befolkningen</u> Det vurderes, at planen ikke vil medføre væsentlige virkninger på befolkningen, idet der ikke antages at være direkte eller indirekte virkninger af de beskrevne ændringer og nye tiltag med vedtagelsen af Kommuneplan 2021.	Vurderes ikke nærmere
<u>Menneskers sundhed</u> Kommuneplanens fokus på uddannelse, erhverv og boliger har betydning for menneskers sundhed og trivsel.	Vurderes nærmere
<u>Jordbund</u> Det vurderes, at planen ikke vil medføre væsentlige virkninger på jordbund, idet der ikke er nye væsentlige arealudlæg, der kan medføre en direkte påvirkning. Det vurderes, at forhold vedr. jordforurening vurderes bedre på et senere mere detaljeret planlægningsniveau.	Vurderes ikke nærmere
<u>Vand og luft</u> Nye arealudlæg inden for OSD kan ikke udelukkes at få betydning for drikkevandsinteresser samt håndtering af overfladevand. Det kan ikke udelukkes, at der vil være en påvirkning af overfladevand forstået som påvirkning af miljøforhold i målsatte vandløb og kystvande. En revision af temaet for solenergi vil kunne få betydning for luft ved at fremme den grønne omstilling.	Vurderes nærmere
<u>Klimatiske faktorer</u> En revision af temaet for solenergi kan ikke udelukkes at få betydning for Klimatiske faktorer.	Vurderes nærmere

<p><u>Materielle goder herunder arealanvendelse</u> Kommuneplanen udlægger enkelte nye rammeområder til byudvikling. Ændringer i retningslinjer og udpegninger kan få betydning for arealanvendelsen. Derudover har de overordnede temaer betydning i forhold til materielle goder.</p>	<p>Vurderes nærmere</p>
<p><u>Landskab</u> Revisionen af udpegningen af positivområder til solenergi samt enkelte nye arealudlæg til byudvikling kan ikke udelukkes at få betydning for landskab.</p>	<p>Vurderes nærmere</p>
<p><u>Kulturarv, kirker og deres omgivelser</u> Der er foretaget en justering af kommuneplanens udpegning af kulturmiljøer. Revisionen af udpegningen af positivområder til solenergi samt enkelte nye arealudlæg til byudvikling kan ikke udelukkes at få betydning for kulturarv, kirker og deres omgivelser herunder markstrukturer, beskyttede sten- og jorddiger der har en kulturhistorisk betydning og funktion som biologisk spredningskorridor.</p>	<p>Vurderes nærmere</p>
<p><u>Arkitektonisk og arkæologisk kulturarv</u> Der forventes ikke at være væsentlig påvirkning af arkitektonisk og arkæologisk kulturarv, idet der ikke er nye arealudlæg af betydning i kommuneplanen. Ved efterfølgende konkret planlægning vil indvirkning på arkitektonisk og arkæologisk kulturarv kunne vurderes mere indgående.</p>	<p>Vurderes ikke nærmere</p>
<p><u>Større menneske- og naturskabte katastroferisici og ulykker</u> Planlægningen forventes ikke at give anledning til større menneske- og naturskabte katastrofer og ulykker.</p>	<p>Vurderes ikke nærmere</p>
<p><u>Ressourceeffektivitet</u> Der forventes ikke at være væsentlig påvirkning af ressourceeffektivitet ved revisionen af kommuneplanen.</p>	<p>Vurderes ikke nærmere</p>
<p>Det indbyrdes forhold mellem disse faktorer</p>	<p>Vurderes nærmere idet omfang det er muligt</p>

I nedenstående tabel fremgår de temaer og miljøfaktorer, der samlet set er vurderet nærmere i miljøvurderingen af Kommuneplan 2021. Det er ikke relevant at undersøge alle de påviste miljøfaktorer for hvert tema i nedenstående tabel. I det omfang de enkelte miljøfaktorer har relevans for det enkelte tema, er disse undersøgt under det enkelte tema.

Tabel 2.2. Miljøvurderingstemaer og miljøfaktorer der undersøges nærmere.

Temaer	Miljøfaktorer som undersøges nærmere
Overordnede temaer	
Uddannelse	Biologisk mangfoldighed, fauna og flora
Erhverv	
Boliger	
Retningslinjetema	Vand
Energi og teknik – Store solenergianlæg	Luft
Rammelagt arealudlæg	Klimatiske faktorer
Nye rammeområder til	Materielle goder
-boligformål	Arealanvendelse
-erhvervsformål og	Landskab
-rekreative formål	Kulturarv, kirker og deres omgivelser

Ifølge lov om miljøvurdering skal der, udover en stillingtagen til de enkelte miljøparametre som beskrevet ovenfor, tages stilling til det indbyrdes forhold mellem disse miljøparametre (de såkaldte kumulative effekter). Der kan være en vis sammenhæng mellem nogle af de identificerede emner, men på dette niveau kan det være svært konkret at udpege disse kumulative effekter. Dette er derfor vurderet nærmere i det omfang, det er muligt.

Høring af berørte myndigheder

Slagelse Kommune har foretaget en høring af berørte myndigheder jf. Miljøvurderingslovens § 32 stk. 1 pkt. 2 og har iht. lovens § 31 udpeget følgende myndigheder som berørte myndigheder: Region Sjælland, Roskilde Stiftsøvrighed, Museum Vestsjælland samt nabokommunerne Kalundborg Kommune, Sorø Kommune og Næstved Kommune. Derudover er afgrænsningsrapporten sendt i høring hos SK Forsyning A/S samt internt hos berørte myndigheder i Slagelse Kommune.

Slagelse Kommune har modtaget høringssvar fra Næstved Kommune, Sorø Kommune og Museum Vestsjælland. Høringssvarene har ikke givet anledning til ændringer i miljøvurderingens fokus.

2.3 Miljøvurderingens struktur og opbygning

Miljøvurderingen er gennemført på et overordnet niveau med en detaljeringsgrad, der svarer til det niveau planen befinder sig på. Kommuneplanen er en overordnet plan, der udmønter Udviklingsstrategien og beskriver, hvorledes Slagelse Kommune skal udvikle sig de næste 12 år. Kommuneplan 2021 er udelukkende digital og omfatter hovedstruktur, redegørelse, retningslinjer og tilhørende udpegninger for det åbne land samt rammer for lokalplanlægningen. Miljøvurderingen af Kommuneplan 2021 er således foretaget på et overordnet niveau. I forbindelse med efterfølgende planlægning, som vil være mere konkret og bl.a. også kan omfatte planlægning for anlæg med krav om miljøkonsekvensvurdering (VVM pligt), vil der ske en mere indgående miljøvurdering af såvel planlægningen som anlægget.

Miljøvurderingen er gennemført dels som en vurdering af, hvorvidt den foreslåede Kommuneplan stemmer overens med de miljømålsætninger, som er fastlagt i forskellige handlingsplaner/strategier på nationalt og/eller regionalt/kommunalt niveau.

Derudover er miljøvurderingen gennemført som en vurdering af, hvorvidt og i hvilket omfang der forventes at være væsentlige indvirkninger på relevante miljøfaktorer, identificeret i afgrænsningsrapporten samt øvrige relevante miljøfaktorer identificeret i forbindelse med høringen af berørte myndigheder.

Miljøvurderingen er opdelt i følgende overskrifter: "Overordnede temaer", "Retningslinjetemaer" og "Rammelagt arealudlæg", hvor de enkelte miljøfaktorer samt alternativer herunder 0-alternativer er behandlet. 0-alternativer er beskrevet under hvert enkelt tema og arealudlæg og tager udgangspunkt i den udvikling, der vil finde sted, hvis planen ikke vedtages. For hvert enkelt tema og arealudlæg er der en beskrivelse af afværgesforanstaltninger og overvågning.

Ifølge miljøvurderingsloven skal der, udover en stillingtagen til de enkelte miljøparametre, som beskrevet ovenfor tages stilling til det indbyrdes forhold mellem disse miljøparametre (de såkaldte kumulative effekter). Der kan være en vis sammenhæng mellem nogle af de identificerede emner, men på dette niveau kan det være svært konkret at udpege disse kumulative effekter. Dette er derfor vurderet nærmere i det omfang, det er muligt.

I nedenstående tabel 2.3 er der opstillet en række kriterier og indikatorer til brug for vurderingen af de sandsynlige væsentlige indvirkninger på de miljøfaktorer, der er identificeret i tabel 2.1.

Tabel 2.3. Vurderingskriterier, indikatorer og databehov.

Miljøfaktorer	Vurderingskriterier	Indikatorer	Databehov
Biologisk mangfoldighed, fauna og flora.	Antal levesteder for dyr og planter der påvirkes.	Berørte levesteder for dyr og planter som følge af planen.	GIS data, registreringsdata.
Menneskers sundhed.	Antal mennesker der påvirkes af planen.	Ændret arealanvendelse. Ændring i menneskers sundhed.	GIS data. Kvalitativ vurdering.
Vand.	Omfang af aktiviteter der kan føre til forurening af grundvand, overfladevand og kystvande.	Ændret arealanvendelse og muligheder for at håndtere trusler mod drikkevand, overfladevand og kystvande.	GIS data. Kvalitativ vurdering.
Luft.	Udledning af uønskede stoffer til luft fra energiproduktion.	Ændringer i udledning af uønskede stoffer til luft fra energiproduktion.	Kvalitativ vurdering.
Klimatiske faktorer.	Udledning af drivhusgasser fra energiproduktion.	Ændringer i udledninger af drivhusgasser i forhold til eksisterende energiproduktion.	Kvalitativ vurdering.
Materielle goder herunder arealanvendelse.	Omfang af ændrede materielle goder og ændret arealanvendelse som følge af planen.	Ændringer i materielle goder og arealanvendelse.	GIS-data. Kvalitativ vurdering.
Landskab.	Omfang af landskabelig påvirkning som følge af nye/ændrede udpegninger.	Ændret visuel oplevelse af landskabet.	GIS data. Kvalitativ vurdering.
Kulturarv, herunder kirker og deres omgivelser.	Omfang af påvirkning af kulturarvsarealer, kirker og kirkeomgivelser som følge af planlægningen.	Ændringer i forhold til udpegede kulturarvsarealer - kulturmiljøer. Muligheder for at håndtere indvirkninger på kulturmiljøer og kirkeomgivelser.	GIS data.

En stor del af de ovennævnte data findes som GIS-data under Danmarks Miljøportal samt Slagelse Kommunes egne GIS temaer. I analysefasen samles relevante GIS-temaer som f.eks. Naturnetværk, Landskab, Landbrug, Skovrejsning, men også naturdata, kulturhistorie herunder data for arkæologiske interesser, eksisterende byer og byudvikling m.m.

Vurderingen af de sandsynlige væsentlige miljøkonsekvenser for de enkelte miljøfaktorer - identificeret med afgrænsningsrapporten – er foretaget ved at score indvirkningen på de enkelte miljøfaktorer og gengivet i en tabel som vist nedenfor. Miljøpåvirkningerne er ligeledes beskrevet overordnet.

Eksempel på miljøvurderingsmatrix.

Miljøfaktorer	Scoring
Biologisk mangfoldighed, fauna og flora	
Menneskers sundhed	
Vand	
Luft	
Klimatiske faktorer	
Materielle goder	
Arealanvendelse	
Landskab	
Kulturarv, herunder kirker og deres omgivelser	

Scoring af indvirkningerne på de enkelte miljøfaktorer vil blive foretaget ud fra nedenstående forklaring:

- ++ = Meget positiv påvirkning
- + = Positiv påvirkning
- 0 = Neutral påvirkning
- = Negativ påvirkning
- = Meget negativ påvirkning
- ? = Usikker miljøpåvirkning /manglende data
- () = Kræver supplerende undersøgelse af miljøpåvirkning

Miljøpåvirkningerne vil ligeledes blive beskrevet overordnet med begrundelser for scoringen.

3. Miljøstatus – miljøforhold i det berørte område

Slagelse Kommune er en landkommune, der er domineret af de tre købstæder Slagelse, Korsør og Skælskør. Her til kommer en række små byer beliggende i byzone samt spredte mindre landsbyer beliggende i landzone. Slagelse Kommune har ca. 79.300 indbyggere. En større del af kommunens indbyggere pendler ud af kommunen i forbindelse med det daglige arbejde - primært til Hovedstadsområdet. De dominerende erhverv i kommunen er jordbrug samt industri, som er beliggende i tilknytning til de store bysamfunds erhvervsområder.

Slagelse Kommune udarbejder årligt et Grønt Regnskab for alle kommunale ejendomme, herunder også for rensningsanlæg, vand- og varmforsyningen samt driftsafdelingen Entreprenørservice. Regnskabet fokuserer på el, vand og varme samt affald. Det Grønne Regnskab anvendes aktivt af kommunen til at søge forbruget på de enkelte ejendomme reduceret og dermed miljøbelastningen.

Det åbne land i kommunen er domineret af jordbrugsinteresser. Spredt rundt i kommunen er der områder, der er underlagt beskyttelsesinteresser i Natur og Miljølovgivningen. Kyststrækningen langs Storebælt domineres af naturmæssige og rekreative interesser, hvoraf især de betydende naturbeskyttelsesområder udgør en betydelig del af kyststrækningen.

3.1 Eksisterende miljøproblemer

I forbindelse med miljøgodkendelser og miljøtilsyn for kommunens erhvervsvirksomheder forsøger Slagelse Kommune at skabe forståelse for vigtigheden af et forebyggende miljøarbejde. Eventuelle miljøpåvirkninger fra erhvervsvirksomhederne håndteres i henhold til gældende lovgivning.

Tilsvarende håndteres miljøpåvirkninger fra Slagelse Kommunes boligområder mv. efter gældende lovgivning, og der forekommer heller ikke væsentlige miljøproblemer fra disse.

3.2 0-alternativ

0-alternativer er beskrevet under miljøvurderingen af hvert enkelt tema og tager udgangspunkt i den udvikling, der vil finde sted, hvis planen ikke vedtages.

4. Miljøbeskyttelsesmål

Af miljøvurderingslovens bilag 4 fremgår, at miljøvurderingen skal redegøre for, hvorledes der er taget hensyn til relevante miljøbeskyttelsesmål fastsat internationalt, nationalt, regionalt og lokalt. Ved en gennemgang af lovgivninger, strategier og handlingsplaner, der kan tænkes at indeholde målsætninger og retningslinjer relevante for bedømmelsen af miljøpåvirkninger, er følgende målsætninger blevet kortlagt.

Tabel 3: Relevante miljømålsætninger, der er indgået i afgrænsningen af miljøvurderingen.

Emne	Målsætninger
Biodiversitet	<ul style="list-style-type: none"> • Indsatsområder som beskrevet i Naturplan Danmark - Vores fælles natur: <ul style="list-style-type: none"> - Mere plads og mere sammenhæng i naturen: Der skabes større og bedre naturområder, der hænger bedre sammen, så vilde dyr og planter i højere grad kan sprede sig. - Styrket indsats for vilde planter og dyr: Regeringen iværksætter målrettede initiativer for truede og sjældne arter, men også for at styrke naturens mangfoldighed generelt. - Bedre muligheder for fællesskab gennem naturoplevelser og friluftsliv: De fleste danskere besøger naturen – ofte sammen med andre. Det skal vi skabe flere og bedre muligheder for – bl.a. gennem lokale partnerskaber. • Krav fremsat i Lov om Miljømål om opnåelse af gunstig bevaringsstatus for arter og naturtyper i Natura 2000-områderne. Der er ikke sat en tidsfrist på opnåelsen, som der er for vandområderne, men man må ikke gennemføre planer eller projekter, der kan være hindrende for opnåelse af gunstig bevaringsstatus. DMU har opstillet kriterier for denne status for alle arter og naturtyper. Der foreligger konkrete handleplaner for alle de 246 Natura 2000-områder i Danmark med mål, midler og aktive tiltag. • Lov om undersøgelse, forebyggelse og afhjælpning af miljøskader (Miljøskadeloven) betyder, at man ikke må gennemføre planer eller projekter, der skader Natura 2000-områder, bilag II- og IV-arter jf. Habitatdirektivet eller bilag I-arter jf. Fuglebeskyttelsesdirektivet. • Slagelse Kommune har tilsluttet sig Countdown 2010-deklarationen som den første kommune på Sjælland. Dermed har kommunen tilkendegivet, at den vil skabe synlighed om arbejdet med den biologiske mangfoldighed og stoppe tab af biodiversitet i kommunen. • I Slagelse Kommunes bæredygtighedsstrategi (2021) fremgår, at vi giver mere plads til naturen i drift og pleje af kommunale arealer. Vi tænker naturen med fra start, når vi planlægger i Slagelse Kommune. Vi øger biodiversiteten i naturområderne i det åbne land. Flere borgere skal nyde godt af naturens ro og vildskab.

Befolkningen, Menneskers sundhed	<ul style="list-style-type: none"> • Målsætninger som fremsat i den nationale strategi til begrænsning af vejstøj.
Kulturarv	<ul style="list-style-type: none"> • Naturbeskyttelsesloven om beskyttelseszone på 100 m i forhold til synlige fortidsminder samt bygningshøjde indenfor beskyttelseszonen på 300 m til kirker.
Energi	<ul style="list-style-type: none"> • Energifaften 2018: Danmark vil arbejde mod netto-nuludledning i overensstemmelse med Parisaftalen og for et mål om netto-nuludledning i EU og Danmark senest i 2050 samt udfase kul til elproduktion frem mod 2030.
Klima	<ul style="list-style-type: none"> • Slagelse Kommunes målsætninger i Bæredygtighedsstrategi (2021) om at opnå en CO₂-neutral energiforsyning i 2030. Vores transport skal udlede mindre CO₂. Vi samarbejder med landbruget om at binde CO₂ og spare energi. Vi vil binde CO₂ via skovrejsningsprojekter. Her fremgår bl.a. at Slagelse Kommune vil: <ul style="list-style-type: none"> - Reducere udledningen af CO₂ fra Slagelse Kommunes geografiske område med 70 % inden 2030 og 2 % årligt fra kommunens egen drift. - Fremme energibesparelser i boliger og øvrige bygninger. - Nedbringe CO₂ fra transporten ved bl.a. at fremme el-transport. - Indgå i projekter om skovrejsning og fremme skovrejsning på kommunal og privat jord. • Risikostyringsplan For oversvømmelse i udpegede områder i Korsør (2015; er under revision)

5. Miljøvurdering - Overordnede temaer

5.1 Uddannelse

Helt grundlæggende ønsker Slagelse Kommune at øge uddannelsesniveaet hos kommunens borgere. I den kommende planperiode ønsker Slagelse Kommune at styrke indsatsen omkring uddannelse. Dette skal ske ved at styrke samspillet mellem kommune, erhvervsliv og uddannelsesinstitutioner for at sikre, at kommunens børn og unge kan uddanne sig i de bedst givne rammer og ved, at Børn- og Ungeindsatsen styrkes samt, at der løbende sker en monitorering af kommunens effektmål på målsætningen om at højne uddannelsesniveaet. I dette ligger også et fokus på at udvikle talenter inden for eliteidræt og kunst og kultur samt talenter indenfor øvrige fagområder.

Realiseringen af Campus Slagelse bygger på et stærkt samarbejde mellem uddannelsesinstitutionerne, kommunen og erhvervslivet.

For at skabe de bedste rammer for læring vil Slagelse Kommune prioritere at skabe tilpassede og varierede læringsmiljøer, der fremmer alle børn og unges indlæring og stimuli - fra daginstitution til videregående uddannelse. Der sættes fokus på at skabe plads til nye arbejdsgange og andre metoder med henblik på at skabe forskelligartede læringsmiljøer, som fremmer lysten til at lære.

Metode

Miljøvurderingen af temaet "Uddannelse" foretages kvalitativt ud fra de planer og strategier, der ligger til grund for Kommunens indsats i forhold til at øge uddannelsesniveaet herunder Udviklingsstrategi, Slagelse Kommune 2019.

Eksisterende forhold

Slagelse har en stærk position som uddannelsesby – en position der er fokus på at fastholde og styrke. Udover de gymnasiale ungdomsuddannelser og de håndværksmæssige uddannelser er der i Slagelse en række videregående uddannelser på Syddansk Universitet og University College Sjælland. Derudover er der uddannelse i tilknytning til Slagelse sygehus og det nye psykiatrisygehus.

Som vækstlag til kommunens ungdomsuddannelser har Slagelse Kommune arbejdet for, at folkeskoleeleverne får det bedst mulige grundlag for at vælge uddannelse. Uddannelsesvejledningen er styrket og nytænkt, eksempelvis gennem et styrket samarbejde mellem jobcenteret, virksomhederne og uddannelsesinstitutionerne.

Miljømål

Slagelse Kommune ønsker at øge uddannelsesniveaet hos kommunens borgere ved at udvikle miljøer og skabe rammer, der understøtter læring, kompetenceudvikling, uddannelseskultur, talentudvikling og innovation.

Slagelse Kommune har fokus på følgende af FN's verdensmål i forhold til at skabe de bedste rammer for læring og uddannelse på flere niveauer for alle kommunens borgere.

Tabel 5.1. Delmål under FN's verdensmål i forhold til temaet Uddannelse.

FN's verdensmål	Fokus
4 - Kvalitetsuddannelse	<p>Fokus på at sikre, at alle gennemfører en ungdomsuddannelse af en høj kvalitet i inspirerende omgivelser, så børnene opnår relevant og effektiv læring.</p> <p>Fokus på at forøge antallet af unge og voksne, der har relevante kvalifikationer på arbejdsmarkedet.</p> <p>Fokus på at sikre lige adgang til alle niveauer af uddannelse og erhvervsfaglig træning for udsatte grupper.</p>
8 – Anstændige jobs og økonomisk vækst	Fokus på at nedbringe andelen af unge, der hverken er i gang med arbejde, uddannelse eller træning.
17 – Partnerskaber for handling	Et fortsat fokus på at fremme og opfordre til partnerskaber på tværs af den offentlige sektor, det private erhvervsliv og civilsamfundet.

Alternativer, 0-alternativet

Slagelse Kommune har længe haft fokus på at hæve uddannelsesniveaet. 0-alternativet, som er den situation hvor indsatsen i forhold til uddannelse fortsætter uændret, vil formentlig ikke få den store betydning på kort sigt. Det må dog på længere sigt forventes, at 0-alternativet, hvor der ikke sker nye tiltag og tilpasninger i forhold til uddannelsesmiljøet, vil få negative konsekvenser i forhold til uddannelsesniveaet hos kommunens borgere.

Miljøvurdering

Biologisk mangfoldighed, fauna og flora

Temaet "Uddannelse" har ingen indvirkning på biologisk mangfoldighed, fauna og flora.

Det er vurderingen, at temaet "Uddannelse" vil få en neutral indvirkning på "Biologisk mangfoldighed, fauna og flora".

Menneskers sundhed

Slagelse Kommune har med Kommuneplan 2021 fokus på at udvikle miljøer og skabe rammer, der understøtter læring, kompetenceudvikling, uddannelseskultur, talentudvikling og innovation. Dette tænkes gennemført både på det mellem menneskelige plan gennem netværk, arrangementer og aktiviteter for de studerende på tværs af uddannelser. Men det er også hensigten, at det skal ske på et mere fysisk plan gennem skabelse af attraktive byrum og forbindelser mellem bydele, hvor det gamle posthus, som huser Slagelse Erhvervscenter, kan fungere som et kreativt og innovativt bindeled mellem de forskellige uddannelser, erhvervsliv, iværksættere og borgere. Posthuset medvirker samtidig til at binde Campus Slagelse sammen med den øvrige by, så byen i højere grad får præg af studieby.

Disse indsatser forventes samlet set, på sigt, at kunne bidrage til at hæve uddannelsesniveaet i Slagelse Kommune, når der samtidig sættes på at understøtte eliteidrætsklasser, kunsttalentklasser og det mere boglige område samt muligheden for at arbejde på en mere praktisk måde, der forbinder teori og praksis.

Undersøgelser indikerer, at der er en generel sammenhæng mellem menneskers uddannelsesniveau og sundhedstilstand.

Ved at fastholde, videreudvikle og styrke indsatsen i forhold til at skabe de gode miljøer og rammer for læring og derved skabe grundlaget for at hæve uddannelsesniveauet hos borgerne i kommunen, er det vurderingen, at borgernes vidensniveau og trivsel forbedres over tid og derigennem forbedres borgernes generelle sundhed.

Det er således vurderingen, at temaet "Uddannelse" vil få en positiv indvirkning på "Menneskers sundhed".

Vand, Luft og Klimatiske faktorer

Temaet "Uddannelse" har ingen indvirkning på vand, luft og klimatiske faktorer.

Det er vurderingen, at temaet "Uddannelse" vil få en neutral indvirkning på "Vand, Luft og Klimatiske faktorer".

Materielle goder

Slagelse Kommune vil højne uddannelsesniveauet hos kommunens borgere gennem en række indsatser, som understøtter læring og kompetenceudvikling. Bedre miljøer og rammer for uddannelseskultur, talentudvikling og innovation, et større udbud af muligheder i forhold til læring og kompetenceudvikling, herunder aktiviteter og arrangementer på tværs af uddannelser og mellem uddannelser og erhvervsliv og fokus på at skabe fysiske miljøer og byrum, der understøtter uddannelseskulturen og Slagelse som studieby, vil få en positiv indvirkning på materielle goder.

Det er vurderingen, at temaet "Uddannelse" vil få en positiv indvirkning på "Materielle goder".

Arealanvendelse

Temaet "Uddannelse" fører ikke til nye arealeudlæg.

Det er vurderingen, at temaet "Uddannelse" vil få en neutral indvirkning på "Arealanvendelse".

Landskab

Temaet "Uddannelse" har ingen indvirkning på landskab.

Det er vurderingen, at temaet "Uddannelse" vil få en neutral indvirkning på "Landskab".

Kulturarv, herunder kirker og deres omgivelser

Temaet "Uddannelse" har ingen indvirkning på kulturarv, herunder kirker og deres omgivelser.

Det er vurderingen, at temaet "Uddannelse" vil få en neutral indvirkning på "Kulturarv, herunder kirker og deres omgivelser".

Samlet vurdering

Tabel 5.2. Miljøvurdering - Uddannelse.

Miljøfaktorer	Scoring
Biologisk mangfoldighed, fauna og flora	0
Menneskers sundhed	+
Vand	0
Luft	0
Klimatiske faktorer	0
Materielle goder	+
Arealanvendelse	0
Landskab	0
Kulturarv, herunder kirker og deres omgivelser	0

Ved at fastholde, videreudvikle og styrke indsatsen omkring skabelsen af gode miljøer og rammer der understøtter læring og kompetenceudvikling samt uddannelseskulturen, talentudviklingen og ikke mindst innovation på tværs af uddannelser, forskere, borgere, iværksættere og erhvervslivet, er det vurderingen, at temaet "Uddannelse" vil få en positiv indvirkning på hhv. "Menneskers sundhed og "Materielle goder". Det vurderes samtidig, at temaet "Uddannelse" vil få en neutral indvirkning på "Arealanvendelse", idet der ikke forventes nye arealudlæg i forbindelse med temaet "Uddannelse". Ligeledes vurderes det, at temaet vil få en neutral indvirkning på de øvrige undersøgte miljøfaktorer.

Det er således samlet set vurderingen, at temaet "Uddannelse" vil få en neutral til positiv indvirkning på miljøet.

Det er vurderingen, at temaet "Uddannelse" i Kommuneplan 2021 er i overensstemmelse med de miljømålsætninger, som er fastlagt i forskellige lovgivninger/handlingsplaner/strategier på nationalt og/eller regionalt/kommunalt niveau.

Afværgeforanstaltninger og overvågning

Der forventes ikke at være behov for afværgeforanstaltninger i forhold til temaet "Uddannelse". Overvågning vil ske i forbindelse med Slagelse Kommunes almindelige tilsyn og sagsbehandling. Det vurderes ikke nødvendigt, at tilrettelægge et egentligt overvågningsprogram.

5.2 Erhverv

Kommuneplan 2021 har fokus på at styrke synergien mellem erhvervsvirksomheder og uddannelsesinstitutioner, så uddannelserne understøtter erhvervslivets behov, så virksomheder kan rekruttere lokal arbejdskraft og unge under uddannelse kan få job på det lokale arbejdsmarked.

Slagelse by skal fortsat være Vestsjællands handelscentrum. Med Kommuneplan 2021 er der fokus på forskønnelse og fortætning af bymidten i købstæderne, men med et særligt fokus på Slagelse, ligeledes er der fokus på at øge tilgængeligheden og højne helhedsoplevelsen. Her er detailhandlen en drivkraft, idet den bidrager til at skabe liv i bymidten, hvor events og et højt aktivitetsniveau gør byerne mere attraktive for turister og egne borgere.

I den kommende planperiode arbejdes for, at de motorvejsnære arealer ved Slagelse og Korsør, med høj tilgængelighed og synlighed, skal udvikles og byggemodnes. Det er intentionen, at arealerne skal bringes i spil i dialog med interessenter med henblik på at skabe erhvervsklynger, der understøtter kommunens erhvervs- og uddannelsesprofil.

Med Kommuneplan 2021 har Slagelse Kommune fortsat fokus på at omdanne og udvikle Stignæs Havn, så det potentiale havnen har som erhvervshavn bliver udnyttet. Stignæs havn er den inderste dybvandshavn inden Østersøen og dermed endestation for de helt store skibe. Denne særlige position, og som en af Nordeuropas dybeste havne med en 18 meters vanddybde, skal udnyttes under respekt for den omgivne, sårbare natur. En udvikling af Stignæs Havn bidrager til at skabe nye arbejdspladser og dermed styrke det maritime erhverv.

Metode

Miljøvurderingen af temaet "Erhverv" foretages kvalitativt ud fra de planer og strategier, der ligger til grund for Kommunens indsats i forhold til at fremme erhvervsudviklingen herunder Udviklingsstrategi, Slagelse Kommune 2019.

Eksisterende forhold

Slagelse Kommune har et bredt spekter af forskellige erhvervssektorer repræsenteret: eks. fremstillingsvirksomheder, håndværksvirksomheder, institutioner herunder uddannelsesinstitutioner, videnserhverv, detailhandel og turismeerhverv og ikke mindst landbrugserhvervet.

Virksomhederne er overvejende placeret i tilknytning til købstæderne og de større byer samt i erhvervsarealer langs Vestmotorvejen. Slagelse og Korsør ligger op ad den overordnede infrastruktur tæt på jernbane- og motorvejsforbindelsen, hvilket er en væsentlig parameter for virksomheders placering. Enkelte virksomheder er lokaliseret i det åbne land.

Slagelse Kommune rummer 3 erhvervshavne hhv. Korsør Havn, Skælskør Havn og Stignæs Erhvervshavn. Stignæs Erhvervshavn har et stort udviklingspotentiale som sidste dybvandshavn inden Østersøen. Korsør Havn er en velfungerende erhvervshavn med stor aktivitet og betydning for Korsørs identitet.

Slagelse er kommunens center for detailhandel med en velfungerende bymidte med et stort butikscenter, der fungerer godt sammen med den øvrige detailhandel.

Slagelse Kommune rummer en del vidensarbejdspladser eksempelvis Syddansk Universitet og Campus Slagelse, Slagelse Sygehus samt psykiatrisygehuset.

Turismeerhvervet er en vigtig niche for Slagelse Kommune herunder også erhvervsturisme. Kommunen rummer en bred vifte af overnatningsmuligheder på hotel- og konferencesteder og vandrehjem primært i hhv. Slagelse, Korsør og Skælskør samt på campingpladserne rundt om i kommunen og i sommerhusområderne langs den 180 km lange kyststrækning. Endelig er der lystbådehavnene i Korsør og Skælskør samt på Agersø og Omø.

Miljømål

Slagelse Kommune arbejder for at attraktive erhvervsarealer skal udvikles. Rammerne for at styrke detailhandlen skal forbedres og investering i Campus Slagelse og synergien mellem uddannelse og erhverv skal løfte beskæftigelsen.

Slagelse Kommune har fokus på følgende af FN's verdensmål i forhold til at skabe de bedste rammer for erhvervsudvikling.

Tabel 5.3. Delmål under FN's verdensmål i forhold til temaet Erhverv.

FN's verdensmål	Fokus
8 – Anstændige jobs og økonomisk vækst	Fokus på at nedbringe andelen af unge, der hverken er i gang med arbejde, uddannelse eller træning.
9 – Industri, innovation og infrastruktur	Fokus på bæredygtig infrastruktur og industri med henblik på effektiv udnyttelse af ressourcer og større brug af grønne teknologier.
12 – Ansvarligt forbrug og produktion	Fokus på bæredygtige tiltag, cirkulær økonomi, ændrede arbejdsgange, nye teknologier og offentlige indkøb.
17 – Partnerskaber for handling	Et fortsat fokus på at fremme og opfordre til partnerskaber på tværs af den offentlige sektor, det private erhvervsliv og civilsamfundet.

Alternativer, 0-alternativet

0-alternativet er den situation, hvor indsatsen i forhold til erhvervsudviklingen fortsætter uændret. Slagelse Kommune har fokus på at skabe gode betingelser for vækst i erhvervssektoren, og der er gjort en stor indsats i forhold til servicering, dialog og samarbejde mellem myndighed og virksomhed. 0-alternativet, hvor der ikke sker en udvikling i indsatsen i forhold til at fremme erhvervsudviklingen, vil få betydning for Slagelse Kommune i konkurrencen om at tiltrække virksomheder. I yderste konsekvens kan det betyde, at virksomheder enten flytter til andre kommuner/regioner eller ikke etablerer sig i kommunen.

Miljøvurdering

Biologisk mangfoldighed, fauna og flora

Der udlægges ikke nye rammeområder til erhvervsformål i den kommende planperiode.

Det overordnede tema "Erhverv" vurderes ikke at få indvirkning på biologisk mangfoldighed, fauna og flora. I forbindelse med en efterfølgende konkret lokalplanlægning og/eller byggemodning vil indvirkningen på biologisk mangfoldighed, fauna og flora kunne vurderes mere indgående.

Det er vurderingen, at temaet "Erhverv" vil få en neutral indvirkning på "Biologisk mangfoldighed, fauna og flora".

Menneskers sundhed

Slagelse Kommunes fokus på at skabe gode betingelser for erhvervsudviklingen, dels ved at styrke synergien mellem erhvervsvirksomheder og uddannelsesinstitutioner, men også gennem parathed, fleksibilitet, samarbejde og en serviceorienteret tilgang, forventes at medvirke til at fremme erhvervsudviklingen i kommunen. Indsatsen forventes at påvirke udviklingen for eksisterende virksomheder i positiv retning og vil medvirke til, at nye virksomheder finder det interessant at etablere sig i Slagelse Kommune. Den forventede positive erhvervsudvikling vil skabe et grundlag for flere- og nye arbejdspladser til gavn for kommunens borgere og trivsel og derigennem få en positiv indvirkning på menneskers sundhed.

Det er vurderingen, at temaet "Erhverv" vil få en positiv indvirkning på "Menneskers sundhed".

Vand

Der udlægges ikke nye arealer til erhvervsformål i den kommende planperiode. Det overordnede tema "Erhverv" vurderes derfor ikke at få indvirkning på "vand". I forbindelse med en efterfølgende konkret lokalplanlægning og/eller byggemodning vil indvirkningen på "vand" herunder vandforbrug, afledning af spildevand og overfladevand og betydningen for recipienter (vandløb, søer, hav) og grundvand kunne vurderes mere indgående.

Det er vurderingen, at temaet "Erhverv" vil få en neutral indvirkning på "Vand".

Luft

Der udlægges ikke nye arealer til erhvervsformål i den kommende planperiode. Det overordnede tema "Erhverv" vurderes derfor ikke at få indvirkning på "Luft". I forbindelse med en efterfølgende konkret lokalplanlægning og/eller byggemodning vil indvirkningen på "Luft", herunder luftforurening, lugt og støvpåvirkning kunne vurderes mere indgående. Eksisterende- såvel som nye virksomheder, som flytter til Slagelse Kommune, vil være underlagt miljølovgivningen og skal overholde gældende grænseværdier for luftforurening, lugt- og støvpåvirkning.

Det er vurderingen, at temaet "Erhverv" vil få en neutral indvirkning på "Luft".

Klimatiske faktorer

Nye erhvervsvirksomheder forventes overvejende at etablere sig indenfor eksisterende arealer til erhvervsformål og i allerede lokalplanlagte områder. Slagelse Kommune arbejder for at reducere udledningen af CO₂ fra Slagelse Kommunes geografiske område med 70 % frem mod 2030 og vil fremme energibesparelser i bygninger samt nedbringe CO₂ udledning fra transport ved et fremme el-transport. I forhold til landbruget vil Slagelse Kommune indgå i projekter, hvor lavbundsgrunde- og arealer omlægges til ekstensiv drift. Ligeledes vil Slagelse Kommune indgå i projekter om skovrejsning, der bidrager til at binde CO₂.

Det er vurderingen, at temaet "Erhverv", i samspil med de forventede tiltag i forhold til at reducere CO₂ udledningen, vil få en neutral til positiv indvirkning på "Klimatiske faktorer".

Materielle goder

Indsatsen i forhold til at styrke erhvervsudviklingen, herunder synergien mellem erhvervsvirksomheder og uddannelsesinstitutioner, forventes at føre til en positiv udvikling for eksisterende virksomheder i kommunen men også, at nye virksomheder ønsker at etablere sig i kommunen. Dette vil skabe værdi for kommunen i form af flere arbejdspladser, viden, teknologi og innovation. Vækst i erhvervssektoren vil få positive konsekvenser for materielle goder dels i form af større købekraft hos kommunens borger som følge af et større udbud af arbejdspladser, dels i form af opbygning af viden lokalt og udvikling af teknologier og nye idéer. En forventet vækst i erhvervssektoren forventes at få positive afledte konsekvenser for Slagelse Kommunes økonomi i form flere skatteindtægter, indtægter som igen vil kunne investeres til gavn for kommunens borgere.

Det er vurderingen, at temaet "Erhverv" vil få en positiv indvirkning på "Materielle goder".

Arealanvendelse

Der udlægges ikke nye arealer til erhvervsformål i den kommende planperiode. Derfor forventes der ikke at ske væsentlige ændringer i forhold til arealanvendelse i forbindelse med temaet "Erhverv".

Det er vurderingen, at temaet "Erhverv" vil få en neutral indvirkning på "Arealanvendelse".

Landskab

Nye erhvervsvirksomheder forventes at etablere sig indenfor eksisterende arealer til erhvervsformål og i allerede lokalplanlagte områder. Det er vurderingen, at indvirkningen på landskabet ved indpasning af nyt erhvervsbyggeri og nye anlæg til erhvervsformål i højere grad vil kunne vurderes i forbindelse med en efterfølgende konkret lokalplanlægning og/eller byggemodning.

Det er vurderingen, at temaet "Erhverv" vil få en neutral indvirkning på "Landskab".

Kulturarv, herunder kirker og deres omgivelser

Der udlægges ikke nye arealer til erhvervsformål i den kommende planperiode. Nye erhvervsvirksomheder forventes overvejende at etablere sig indenfor eksisterende arealer til erhvervsformål og i allerede lokalplanlagte områder. Det vurderes, at hensynet til kulturarv, samt kirker og kirkeomgivelser er varetaget indenfor eksisterende arealer til erhvervsformål.

Det er vurderingen, at temaet "Erhverv" vil få en neutral indvirkning på "Kulturarv, herunder kirker og deres omgivelser".

Samlet vurdering

Tabel 5.4. Miljøvurdering - Erhverv.

Miljøfaktorer	Scoring
Biologisk mangfoldighed, fauna og flora	0
Menneskers sundhed	+
Vand	0
Luft	0
Klimatiske faktorer	0/+
Materielle goder	+
Arealanvendelse	0
Landskab	0
Kulturarv, herunder kirker og deres omgivelser	0

Med kommuneplan 2021 sætter Slagelse Kommune fokus på at skabe gode betingelser for erhvervsudviklingen dels ved at styrke synergien mellem erhvervsvirksomheder og uddannelsesinstitutioner men også gennem parathed, fleksibilitet, samarbejde og en serviceorienteret tilgang. Med afsæt i dette fokus, er det vurderingen, at indsatsen vil føre til, at der skabes vækst i erhvervssektoren i Slagelse Kommune. Temaet "Erhverv" vurderes således at få en positiv indvirkning på "Menneskers sundhed" og "Materielle goder" samt en neutral til positiv indvirkning på "klimatiske faktorer" med afsæt i tiltag i forhold til at nedbringe udledningen af drivhusgasser. Temaet "Erhverv" vurderes at få en neutral indvirkning på de øvrige undersøgte miljøfaktorer "Biologisk mangfoldighed, fauna og flora", "Vand", "Luft", "Arealanvendelse" og "Kulturarv, herunder kirker og deres omgivelser".

Samlet set er det vurderingen, at temaet "Erhverv" vil få en neutral til positiv indvirkning på miljøet.

Det er vurderingen, at temaet "Erhverv" i Kommuneplan 2021 er i overensstemmelse med de miljømålsætninger, som er fastlagt i forskellige lovgivninger/handlingsplaner/strategier på nationalt og/eller regionalt/kommunalt niveau.

Afværgeforanstaltninger og overvågning

Der forventes ikke at være behov for afværgeforanstaltninger i forhold til temaet "Erhverv". Overvågning vil ske i forbindelse med Slagelse Kommunes almindelige tilsyn og sagsbehandling. Den konkrete fysiske planlægning for nye erhvervsområder eller omdannelse af eksisterende byområder vil ske i overensstemmelse med gældende lovgivning. Det vurderes ikke nødvendigt at tilrettelægge et egentligt overvågningsprogram. Der vil i forbindelse med visse konkrete anlæg som minimum blive foretaget en VVM screening, der vurderer, om anlægget potentielt kan være til skade for miljøet, ligesom der i forbindelse med konkrete planer for anlæg vil blive foretaget en screening i forhold til, om planen skal miljøvurderes.

5.3 Bolig

Slagelse Kommune har fokus på at højne helhedsoplevelsen af bymidterne i Slagelse, Korsør og Skælskør. De skal fremstå præsentable og være indbydende at færdes i. Det er gennem et godt bymiljø at der skabes optimale rammer for bosætning. Gode bo- og bymiljøer skal skabes gennem bæredygtige og miljøvenlige løsninger. Eksempelvis skal nye by- og boligområder indrettes i sammenhæng med den omkringliggende by med fokus på grønne omgivelser og med gode bevægelsesmuligheder.

I forhold til den almene boligsektor har Slagelse Kommune fokus på at løfte de områder, der kræver en særlig indsats. Den indsats handler også om skabe større variation i ejerformer, boligtyper og boligstørrelser.

Slagelse er knudepunkt for uddannelse på Vestsjælland. Slagelse Kommune har i den forbindelse fokus på at skabe nye ungdoms- og studieboliger i bynære områder, så studerende i Slagelse har mulighed for at bo i Slagelse. Nye ungdoms- og studieboliger bidrager ligeledes til at skabe variation i boligmassen.

I takt med, at der bliver flere og flere ældre borgere i Slagelse Kommune, er der fokus på at skabe boliger til seniorerne herunder seniorbofællesskaber og fremme nye boformer gennem en udvikling af den eksisterende boligmasse med henblik på omdannelse.

Ved at understøtte borgerdreven innovation i landsbyerne og på øerne, bakker Slagelse Kommune op om lokale tiltag, der eksempelvis omhandler adgang til naturen, forbedring af infrastruktur, fællesskaber og omdannelse af boliger. Slagelse kommune vil indgå i dialog om nye spændende boligprojekter, der udfordrer måden, vi bor på, og derigennem fremme andre måder at indrette boliger på i forhold til sammensætningen af boligtyper, indretning af friarealer og etablering af inkluderende fællesskaber.

Metode

Miljøvurderingen af temaet "Bolig" foretages kvalitativt ud fra de planer og strategier, der ligger til grund for Kommunens indsats i forhold til bosætning herunder Udviklingsstrategi, Slagelse Kommune 2019.

Eksisterende forhold

Slagelse Kommune har gennem erhvervspolitiske tiltag og boligpolitiske handlinger arbejdet for at gøre Slagelse Kommune til et eftertragtet sted at bo. Udbuddet af arbejdspladser og gode trafikale forbindelser er i den forbindelse vigtige elementer, når mennesker skal bosætte sig og vælge bolig.

Der er i kommunens arbejde for at øge bosætningen gjort en indsats for at skabe et alsidigt boligudbud med både leje- og ejerboliger, lejligheder og parcelhuse. Ligeledes har kommunen imødekommet nye typer af boformer herunder også eksperimenterende boformer.

Der er en del institutioner og virksomheder i Slagelse Kommune, der tiltrækker højtuddannede. Mange af de højtuddannede, som arbejder i kommunen, bor ikke i kommunen. Derfor er der gjort en indsats for at skabe attraktive bosætningstilbud, som appellerer til denne gruppe.

I forbindelse med planlægningen af nye eller revitalisering af ældre boligkvarterer er der tænkt i helheder. Det vil sige, at lokaliseringen af de enkelte boligtyper er afstemt med tilstedeværelsen af den infrastruktur og de services, der er naturlige at anvende for beboerne i de enkelte boligkategorier.

Trods tilbøjeligheden til at flytte fra land til by har Slagelse Kommune arbejdet for, at boligmassen i landdistrikterne opretholdes, moderniseres og forbedres med hensyn til energiforbrug, og at landboligerne også bliver omfattet af bæredygtige løsninger.

Miljømål

Lokalområderne rundt om i Kommunen skal understøttes i at skabe rammerne for gode bo- og bymiljøer.

Nye boliger og omdannelse af eksisterende byområder til boliger skal ske med miljørigtige- og bæredygtige materialer, hvor klimatilpasning indgår som en del af en helhedsorienteret løsning.

I den konkrete planlægning for nye boligområder og omdannelse af byområder bliver der taget hensyn til gældende lovgivning omkring støjpåvirkning af støjfølsomme områder som f.eks. boligområder.

Tabel 5.5. Delmål under FN's verdensmål i forhold til temaet Bolig.

FN's verdensmål	Fokus
3 – Sundhed og trivsel	By- og boligområder med plads til bevægelse, sociale aktiviteter og rum for inkluderende fællesskaber med afsæt i kommunens medborger- og handicappolitik.
11 – Bæredygtige byer og lokalsamfund	Fokus på samspillet mellem by og land, mobilitet og tilgængelighed for alle, social balance, boliger til alle målgrupper og adgang til grønne områder.
13 – Klimaindsats	Et fortsat fokus på en klimaindsats, der løbende tager stilling til de klimaforandringer, vi står over for, herunder højvandsikring.
15 – Livet på land	Fokus på kvalitet af de grønne områder, natur nær borgerne og hensyn til naturværdier og biodiversitet.
17 – Partnerskaber for handling	Et fortsat fokus på at fremme og opfordre til partnerskaber på tværs af den offentlige sektor, det private erhvervsliv og civilsamfundet.

Alternativer, 0-alternativet

Slagelse Kommune har generelt fokus på bosætningsindsatsen og på at skabe optimale rammer for bo- og bymiljøer. Konsekvensen af 0-alternativet vil være, at indsatsen i forhold til temaet "Bolig" fortsætter ændret. Det er uvist, om 0-alternativet vil få konsekvenser for bosætningen, da til- og fraflytning fra Slagelse Kommune varierer over tid. Det må dog antages, at såfremt der ikke sker nye tiltag i relation til Slagelse Kommunes indsats i forhold til bosætning, så vil en væsentlig andel af potentielle tilflyttere søge mod andre dele af Danmark og særligt andre kommuner i Region Sjælland.

Miljøvurdering

Biologisk mangfoldighed, fauna og flora

Det overordnede tema "Bolig" har fokus på, at nye by- og boligområder etableres som bæredygtige og klimavenlige boligområder med adgang til grønne omgivelser. Temaet "Bolig" vurderes ikke at få væsentlig indvirkning på Biologisk mangfoldighed, fauna og flora. I forbindelse med konkrete boligprojekter er der

fokus på biodiversitet og på at skabe plads til natur i forbindelse med drift og pleje af vejkanter, parker og grønne områder. Det vurderes, at indvirkningen på Biologisk mangfoldighed, fauna og flora vil kunne vurderes mere indgående i forbindelse med en efterfølgende konkret lokalplanlægning og/eller byggemodning af konkrete boligprojekter.

Det er vurderingen, at temaet "Bolig" vil få en neutral indvirkning på "Biologisk mangfoldighed, fauna og flora".

Menneskers sundhed

Med afsæt i det overordnede tema "Bolig" har Kommuneplan 2021 fokus på at skabe attraktive bo- og bymiljøer med henblik på at skabe de optimale rammer for bosætning for mennesker i alle aldre og stadier i livet, uanset om man ønsker at bosætte sig i købstæderne, i byerne, landsbyerne eller i det åbne land.

Uanset hvor man bosætter sig i Slagelse Kommune er der god adgang til den overordnede infrastruktur, uanset om man skal transportere sig mod Nord, Syd, Øst og Vest. Derudover er der gode muligheder for rekreative- og kulturelle oplevelser og foreningsliv, herunder friluftsliv med god adgang til skov og strand.

Som uddannelsesby er der i Slagelse fokus på at skabe attraktive studieboliger og bymiljøer, som er med til at skabe rammerne for et godt studiemiljø og ungdomsliv. Der er fokus på at skabe attraktive bymiljøer i både Slagelse, Korsør og Skælskør med respekt for de lokale forhold og byernes respektive identiteter. Samtidig understøttes de lokale aktører i at skabe gode rammer for et godt liv, der kan medvirke til at skabe attraktive boliger for børnefamilier, som kan kombinere et godt arbejdsliv med familielivet.

Der er fokus på at skabe forskellige bo- og boligformer, der matcher nutidens boligkrav, derfor er der fokus på skabe nye boliger opført i miljørigtige- og bæredygtige materialer, og hvor energiforbrug og klimatilpasning spiller en central rolle.

Det er vurderingen, at temaet "Bolig" med de fokuspunkter der er fremført, vil få en positiv indvirkning på "Menneskers sundhed".

Vand

Der udlægges i begrænset omfang nye arealer til boligudvikling. I forbindelse med etablering af nye by- og boligområder samt ved byfortætning og omdannelse af eksisterende byområder vil håndtering af overfladevand indgå som en vigtig del løsningen og kunne fungere som en del af de rekreative arealer. Der arbejdes med forskellige LAR-løsninger til aflastning af den lokale spildevandskloakering.

En stor del af Slagelse Kommune ligger inden for områder med særlige drikkevandsinteresser. Boligområder antages som udgangspunkt ikke at være en grundvandstruende aktivitet. Etablering af boligområder vurderes således, som udgangspunkt, ikke at få væsentlig indvirkning på grundvandet. I forbindelse med drift af parker og grønne områder er der fokus på ekstensiv pleje uden brug af pesticid.

Slagelse Kommune har en lang kyststrækning, hvor store sommerhusområder og to købstæder – Korsør og Skælskør er beliggende. Flere steder, hvor der er identificeret en risiko for tab af væsentlige værdier, er der igangsat projekter vedr. højvandssikring med henblik på at afværge potentielle skader som følge af forhøjet vandstand og stormflod.

Det vurderes, at indvirkningen på Vand vil kunne vurderes mere indgående i forbindelse med en efterfølgende konkret lokalplanlægning og/eller byggemodning af konkrete boligprojekter.

Det er vurderingen, at temaet "Bolig", vil få en neutral indvirkning på "Vand".

Luft

Det overordnede tema "Bolig", som har fokus på at skabe attraktive bymidter og optimale rammer for gode bo- og bymiljøer med fokus på bæredygtige- og miljø- og klimavenlige løsninger, vurderes ikke at få en væsentlig indvirkning på "Luft". Det vurderes endvidere, at indvirkningen på "Luft" vil kunne vurderes mere indgående i forbindelse med en efterfølgende konkret lokalplanlægning og/eller byggemodning af konkrete boligprojekter.

Det er vurderingen, at temaet "Bolig", vil få en neutral indvirkning på "Luft".

Klimatiske faktorer

Kommuneplan 2021 har fokus på at indarbejde bæredygtige- og miljø- og klimavenlige løsninger, når der skal udvikles nye boligområder, og når der skal gennemføres projekter for byomdannelse og fortætning. Inden 2030 har Slagelse kommune sat som mål at reducere udledningen af CO₂ med 70 % fra kommunens geografiske område samt, at energisystemet er baseret på CO₂-neutral energiforsyning. Endvidere er der fokus på at fremme energibesparelser i boliger. I forbindelse med konkrete boligprojekter arbejdes med forskellige LAR-løsninger til aflastning af den lokale spildevandskloakering og for at imødekomme fremtidens behov for håndtering af ekstreme nedbørshændelser. Ligeledes er der flere steder langs kyststrækningen, hvor der er identificeret en risiko for tab af væsentlige værdier, igangsat projekter vedr. højvandsikring med henblik på at afværge potentielle skader som følge af forhøjet vandstand og stormflod.

Indvirkningen på "Klimatiske faktorer" vil kunne vurderes mere indgående i forbindelse med en efterfølgende konkret lokalplanlægning og/eller byggemodning af konkrete boligprojekter.

Det er vurderingen at temaet "Bolig", vil få en neutral indvirkning på "Klimatiske faktorer".

Materielle goder

Temaet "Bolig" har fokus på at skabe attraktive bymidter og optimale rammer for gode bo- og bymiljøer med fokus på bæredygtige- og miljø- og klimavenlige løsninger. Der er fokus på at skabe attraktive bymiljøer med gode muligheder for oplevelser både byrumsmæssigt og kulturelt men også i forhold til indkøbsmuligheder. I Slagelse er der igangsat en helhedsplan under overskriften "De 12 torve", som har fokus på udviklingen af byens rum med udgangspunkt i torvenes funktion og kulturelle/historiske identitet, så byrummene gives forskellige identiteter og funktioner.

Der er god adgang til den overordnede infrastruktur fra stort set hele Slagelse Kommune og gode rekreative og kulturelle oplevelsesmuligheder. Der er fokus på, at nye boligområder og omdannelse af eksisterende byområder til boligformål sker på en miljørigtig og bæredygtig måde, hvor klimatilpasning indtænkes i processen, og hvor der er gode muligheder for bevægelse i grønne omgivelser med gode forbindelser til omgivende byområder.

Det er vurderingen, at Temaet "Bolig" vil få en positiv indvirkning på "Materielle goder".

Arealanvendelse.

Temaet "Bolig" giver ikke i væsentligt omfang anledning til nye arealudlæg til boligformål. Der udlægges enkelte nye områder til boligformål i Slagelse og Korsør. Nye boligområder vil overvejende blive etableret indenfor allerede udlagte områder til byudvikling, herunder områder der er lokalplanlagt men ikke realiseret. Ligeledes vil en revitalisering af ældre boligområder eller omdannelse af byområder ikke omfatte inddragelse af nye arealer.

Indvirkningen på "Arealanvendelse" vil kunne vurderes mere indgående i forbindelse med en efterfølgende konkret lokalplanlægning og/eller byggemodning af konkrete boligprojekter.

Det er vurderingen, at temaet "Bolig" vil få en neutral indvirkning på "Arealanvendelse".

Landskab

Temaet "Bolig" giver ikke i væsentligt omfang anledning til nye arealudlæg til boligformål. Der udlægges enkelte nye områder til boligformål i Slagelse samt og Korsør. Nye boligområder vil overvejende blive etableret indenfor allerede udlagte områder til byudvikling, herunder områder der er lokalplanlagt men ikke realiseret.

Indvirkningen på "Landskab" vil kunne vurderes mere indgående i forbindelse med en efterfølgende konkret lokalplanlægning og/eller byggemodning af konkrete boligprojekter.

Det er vurderingen, at temaet "Bolig" vil få en neutral indvirkning på "Landskab".

Kulturarv, herunder kirker og deres omgivelser

Der forventes ikke udlagt nye arealer til boligformål i væsentligt omfang i den kommende planperiode. Nye boligområder vil overvejende blive etableret indenfor allerede udlagte områder til byudvikling, herunder områder der er lokalplanlagt men ikke realiseret. Det vurderes, at hensynet til kulturarv, samt kirker og kirkeomgivelser er varetaget indenfor eksisterende udlagte arealer til byudvikling herunder til boligformål. Indvirkningen på kulturarv samt kirker og deres omgivelser ved indpasning af nye boligprojekter, herunder også ved byomdannelse og fortætning vil i højere grad kunne vurderes i forbindelse med en efterfølgende konkret lokalplanlægning og/eller byggemodning.

Det er vurderingen, at temaet "Bolig" vil få en neutral indvirkning på "Kulturarv, herunder kirker og deres omgivelser".

Samlet vurdering

Nedenstående tabel viser en opsummering på miljøvurderingen af temaet "Bolig".

Tabel 5.6. Miljøvurdering - Bolig.

Miljøfaktorer	Scoring
Biologisk mangfoldighed, fauna og flora	0
Menneskers sundhed	+
Vand	0
Luft	0
Klimatiske faktorer	0
Materielle goder	+
Arealanvendelse	0
Landskab	0
Kulturarv, herunder kirker og deres omgivelser	0

Kommuneplan 2021 har fokus på at højne helhedsoplevelsen i bymidterne i kommunens tre købstæder samt at skabe optimale rammer for bosætning gennem etablering af gode bo- og bymiljøer med fokus på bæredygtige og miljøvenlige løsninger. Med dette afsæt er det vurderingen, at temaet "Bolig", sammen med tiltag der understøtter bosætningsindsatsen, vil bidrage til at skabe attraktive boligområder med et varieret udbud af boligformer til forskellige stadier af livet.

Temaet "Bolig" vurderes generelt at få en neutral indvirkning på de undersøgte miljøparametre dog med en positiv indvirkning på hhv. "Menneskers sundhed" og "Materielle goder".

Samlet set er det vurderingen, at temaet "Bolig" vil få en neutral til positiv indvirkning på miljøet.

Det er vurderingen, at temaet "Bolig" i Kommuneplan 2021 er i overensstemmelse med de miljømålsætninger, som er fastlagt i forskellige lovgivninger/handlingsplaner/strategier på nationalt og/eller regionalt/kommunalt niveau.

Afværgeforanstaltninger og overvågning

Der forventes ikke at skulle foretages afværgeforanstaltninger eller etableres et overvågningsprogram for temaet "Bolig". Der foretages løbende overvågning af til- og fraflytning fra kommunen, og den konkrete fysiske planlægning for nye boligområder eller omdannelse af eksisterende byområder vil ske i overensstemmelse med gældende lovgivning. Ved den konkrete fysiske planlægning vil der blive taget hensyn til evt. miljøproblemer og blive truffet de fornødne afværgeforanstaltninger. Overvågningen vil her ske som en del af Slagelse Kommunes almindelige tilsynsforpligtigelse og sagsbehandling.

6. Miljøvurdering – Retningslinjetemaer

6.1 Tema 2.6 – Store solenergianlæg

Kommuneplan 2021 fastlægger en række nye overordnede retningslinjer for placering af store Solenergianlæg. Som supplement til retningslinjerne er der foretaget en positivudpegning til placering af store solenergianlæg. Planlægningen har et særligt fokus på beskyttelse af grundvandsinteresser. Derfor søger planlægningen at lokalisere store fælles solenergianlæg i områder med særligt sårbare grundvandsinteresser.

Positivudpegningen er foretaget indenfor landskabsudpegningen Landbrugsflade med det strategiske mål Vedligehold og Ændre, og hvor der ikke tilsidesættes øvrige beskyttelseshensyn. Det betyder, at positivudpegningen medtager dele af kommunes arealer i det åbne land, som er omfattet af kystnærhedszonen.

Beskyttelseshensyn og andre hensyn som er udtaget af positivudpegningen, er:

- Fredninger
- Kirkebyggelinjer
- Fortidsmindebeskyttelseslinjer
- Åbeskyttelseslinjer
- Kulturmiljø - Flade, Vikingeborg
- Natura 2000 områder
- Fredskov
- Anlægsområder
- Beskyttede Landskaber
- Småbakket Dødislandskab, Vedligehold
- Kystforland, Vedligehold/Ændre
- Ådal, Vedligehold
- Større uforstyrrede landskaber
- Naturnetværk kerneområder, korridorer
- Potentielle naturnetværk
- Projektområdet Nordskoven

De nye retningslinjer med tilhørende positivudpegning til placering af store solenergianlæg erstatter de eksisterende retningslinjer for placering af solenergianlæg. Den nye planlægning er således en præcisering af den eksisterende planlægning og viser mere aktivt, hvor der ikke kan opstilles store solenergianlæg. Den nye planlægning udpeger således ikke nye konkrete områder til placering af store solenergianlæg, men præciserer hvor sådanne store solenergianlæg ikke kan placeres af hensyn til andre planlægningsmæssige interesser.

Metode

Miljøvurderingen af retningslinjer for Store solenergianlæg gennemføres på et overordnet niveau med en detaljeringsgrad, der svarer til det niveau, planen befinder sig på. Miljøvurderingen er således foretaget på et overordnet niveau. I forbindelse med efterfølgende planlægning, som vil være mere konkret og bl.a. også kan omfatte planlægning for VVM pligtige anlæg, vil der som minimum blive gennemført en screening og om nødvendigt en mere indgående miljøvurdering af såvel planlægningen som anlægget.

Miljøvurderingen er gennemført dels som en vurdering af, hvorvidt retningslinjerne og udpegningen stemmer overens med de miljømålsætninger, som er fastlagt i forskellige lovgivninger, handlingsplaner og strategier på nationalt og/eller regionalt/kommunalt niveau.

Derudover er miljøvurderingen gennemført som en vurdering af, hvorvidt og i hvilket omfang der forventes at være væsentlige indvirkninger på relevante miljøfaktorer, som identificeret i forbindelse med afgrænsningen af miljøvurderingen og høringen af berørte myndigheder.

Eksisterende forhold

Der er to idriftsatte solenergianlæg i Slagelse Kommune på nuværende tidspunkt. Det ene solenergianlæg er lokaliseret på et ca. 37 Ha stort areal øst for Slagelse mellem Vestmotorvejen og Sorøvej. Det andet anlæg, som er et solvarmeanlæg, er placeret i et erhvervsområde nord for Vestmotorvejen i Korsør.

Slagelse Kommune har igangsat planlægningen for 6 konkrete solenergianlæg ved hhv. Tjæreby (øst for Skælskør), Lyngbygaard (ved Eggeslevmagle), Hulby (ved Korsør), Hejninge, Næsbykov og Sorøvej (projektet ved Sorøvej ligger i tilknytning til et eksisterende solenergianlæg).

Miljømål

Følgende målsætninger blevet kortlagt som relevante for miljøvurderingen af Store solenergianlæg:

- Miljømålsloven, Målsætninger beskrevet i Natura 2000-plan 2016-2021 – Skælskør Fjord og havet mellem Agersø og Glænø.
- Grænseværdier i forhold til indholdet af en række forskellige stoffer i luften. Det gælder blandt andet fine partikler, kvælstofdioxid, svovldioxid, tjærestoffer, benzen og tungmetaller.
- I 2030 skal en andel på mindst 55 % af det samlede energiforbrug bestå af vedvarende energi.
- Naturbeskyttelsesloven om beskyttelseszone på 100 m i forhold til synlige fortidsminder samt bygningshøjde indenfor beskyttelseszonen på 300 m til kirker.

Alternativer, 0-alternativet

0-alternativet er den tilstand og udvikling, der kan forventes, hvis retningslinjer og udpegning for Store solenergianlæg ikke vedtages endeligt. I det tilfælde vil det betyde, at de gældende retningslinjer for placering af solceller og solvarmeanlæg fortsat vil være gældende. 0-alternativet vil således ikke betyde, at der ikke vil kunne planlægges for konkrete solenergianlæg. 0-alternativet vil blot betyde, at den overordnede strategiske planlægning ikke har taget stilling til, hvor solenergianlæg er uønsket.

Miljøvurdering

I de følgende afsnit beskrives de sandsynlige væsentlige indvirkninger på miljøet i forhold til de enkelte miljøfaktorer som følge af en endelig vedtagelse af retningslinjer og positivudpegning til store solenergianlæg. Vurderingen af indvirkningen på de enkelte miljøfaktorer er gennemført på baggrund af generel viden om indvirkningerne af de i planlægningen forudsatte aktiviteter.

Biologisk mangfoldighed, fauna og flora

Med en endelig vedtagelse af retningslinjer og udpegning for Store Solenergianlæg sker der en opdatering af kommuneplanens retningslinjer for planlægning og lokalisering af store fælles solenergianlæg. Sammen med retningslinjerne foretages en positivudpegning til placering af store solenergianlæg. Planlægningen tager på dette niveau ikke hensyn til beskyttede naturtyper iht. Naturbeskyttelseslovens § 3 eller rødlistede plante- og dyrearter og bilag IV arter. Det skyldes, at retningslinjerne og udpegningen udgør en overordnet planlægning og i sig selv ikke vil medføre en påvirkning af beskyttede naturtyper eller plante- og dyrearter herunder bilag IV arter.

En vurdering af indvirkningen på beskyttede naturtyper eller plante- og dyrearter, herunder bilag IV arter vil blive foretaget i forbindelse med en evt. efterfølgende planlægning for konkrete solenergianlæg. På dette

efterfølgende stadie i planlægningen vil der være et kendskab til geografien for et konkret anlæg, og dermed vil vurderingen af planlægningens indvirkning på beskyttede naturtyper eller plante- og dyrearter, herunder bilag IV arter kunne foretages mere indgående.

I forbindelse med positivudpegnen og opdateringen af retningslinjerne for lokalisering af store solenergianlæg er der taget hensyn til Grønt Danmarkskort, som omfatter kerneområder, korridorer samt potentielle kerneområder og potentielle korridorer og Natura 2000 områder. Disse områder indgår således ikke i positivudpegnen. Der vil derfor ikke kunne lokaliseres store fælles solenergianlæg indenfor disse udpegninger.

Det er vurderingen, at opdateringen af kommuneplanens overordnede planlægning for lokalisering af store solenergianlæg ikke vil medføre en væsentlig indvirkning på udpegnen i Grønt Danmarkskort. Grønt Danmarkskort vil således forblive intakt og fortsat medvirke til at beskytte, bevare og fremme mangfoldigheden af vilde planter og dyr og medvirke til at styrke sammenhængen mellem større eksisterende værdifulde naturområder og derigennem sikre, at planter og dyr kan sprede sig mellem naturområder uden barrierer i landskabet samtidig med, at de nuværende levesteder for planter og dyr vil kunne forbedres. Der vil således fortsat være mulighed for at sikre robuste og levedygtige bestande af planter og dyr på deres naturlige levesteder.

Samlet set er det vurderingen, at planlægningen på dette niveau vil få en neutral indvirkning på "Biologisk mangfoldighed, fauna og flora" set i forhold til 0-alternativet. Det skyldes, at planlægningen alene fastsætter overordnede retningslinjer for lokalisering af større fælles solenergianlæg og friholder områder udpeget i Grønt Danmarkskort, beskyttet natur og Natura 2000 områder. Ved et konkret projekt skal der altid foretages vurderinger i forhold til en påvirkning af udpegningsgrundlaget på et givent Natura 2000 område. Dette gælder ligeledes for projekter, der ligger uden for Natura 2000 områder. Vurderingen skal ske under hensyntagen til bevaringsmålsætningerne for et givent Natura 2000 område.

Menneskers sundhed

De nye retningslinjer med tilhørende positivudpegnen til placering af store solenergianlæg erstatter de eksisterende retningslinjer for placering af solenergianlæg. Den nye planlægning vil ikke påvirke befolkningens muligheder for adgang til rekreative områder. Planlægningen vil heller ikke medføre en ændret risiko for menneskers sundhed herunder risiko for ulykker og vil ikke medføre påvirkninger i form af støj. Planlægningen medfører ikke luftforurening.

Planlægningen understøtter omstilling til vedvarende energi og forventes således at få indvirkning på udledningen af CO₂ fra energiproduktion. Derved understøtter planlægningen, at en større andel af energiproduktionen vil kunne flyttes fra fossile brændsler til vedvarende energi, hvilket kan få en positiv indvirkning på emission af skadelige stoffer og dermed få en positiv indvirkning på menneskers sundhed.

Samlet set er det vurderingen, at planlægningen vil bidrage til en omstilling til mere vedvarende energi og dermed en mindskelse af CO₂ udledningen og emission af skadelige stoffer fra energiproduktionen. I den sammenhæng vil planlægningen få en positiv indvirkning på befolkningen og menneskers sundhed. I forhold til 0-alternativet er det dog samlet set vurderingen, at planlægningen vil få en neutral indvirkning på "Menneskers sundhed".

Vand

Den nye planlægning vil ikke medføre et øget forbrug af vand, og der vil heller ikke være behov for afledning af spildevand og overfladevand.

Hele den centrale del af Slagelse Kommune er omfattet af udpegningen Områder med særlige drikkevandsinteresser (OSD), mens den vestlige og sydlige del af kommunen er omfattet af udpegningen Områder med drikkevandsinteresser (OD). Derudover er der udpeget Indsatsområder til beskyttelse af særligt sårbare drikkevandsområder og Boringsnære beskyttelsesområder (BNBO) omkring drikkevandsboringer. Den nye planlægning omfatter en udpegnings af positivområder til placering af store solenergianlæg, som overvejende befinder sig indenfor udpegningen af OSD områder.

Planlægningen er en præcisering af den eksisterende planlægning, der mere aktivt viser, hvor der ikke kan opstilles store solenergianlæg. Den nye planlægning er ikke i konflikt med udpegningen af OSD områder, da solceller i udgangspunktet ikke vurderes at udgøre en trussel mod grundvandet. Det kan dog ikke udelukkes, at der kan afgives stoffer fra solcelleanlæggene, der kan være problematiske for grundvandet. Det er således en forudsætning, inden der etableres større solenergianlæg indenfor Områder med særlige drikkevandsinteresser (OSD) eller indvindingsoplande for almene vandværker udenfor OSD, at det sikres, at der ikke kan afgives stoffer fra anlæggene, der kan udgøre en grundvandsrisiko. Det skal ligeledes sikres, at der ikke anvendes produkter, der kan forurene grundvandet, i forbindelse med drift eller vedligeholdelse af anlæggene.

Solfangere til produktion af solvarme indeholder som regel mindre mængder flydende additiver (for at undgå eks. korrosion og frostskeer) som kan være skadelige for grundvandet. For at sikre beskyttelsen af grundvandet mod forurening, vil der i den konkrete planlægning blive stillet krav om grundvandssikrende foranstaltninger i forbindelse med evt. oplag af mobile væsker.

Det vurderes, at planlægningen vil få en neutral indvirkning på vandforbrug og behov for afledning af spildevand og overfladevand set i forhold til 0-alternativet. Samtidig vurderes planlægningen at få en positiv indvirkning i forhold til drikkevandskvaliteten med hensyn til påvirkningen fra sprøjtning med pesticid og gødning. Dette skal ses i lyset af, at planlægningen potentielt bidrager til, at landbrugsarealer, hvor der sprøjtes og gødes, tages ud af intensiv omdrift i forbindelse med den konkrete planlægning og etablering af store solenergianlæg.

I forhold til en evt. påvirkning af grundvandet ved afgivelse af stoffer fra anlæggene, der kan udgøre en grundvandsrisiko, vurderes påvirkningen at være neutral i forhold til 0-alternativet.

Samlet set er det vurderingen, at planlægningen vil få en neutral indvirkning på "Vand" set i forhold til 0-alternativet.

Luft

Planlægningen fastsætter overordnede retningslinjer for lokalisering af store solenergianlæg. Til retningslinjerne er der en positivudpegnings til potentiel lokalisering af store solenergianlæg. Planlægningen danner grundlag for en efterfølgende mere detaljeret planlægning. Denne overordnede planlægning vil ikke i sig selv få indvirkning på luftkvaliteten. Da der ikke foregår emission fra solenergianlæg, er det endvidere vurderingen, at den efterfølgende konkrete planlægning og etablering af solenergianlæg ikke vil påvirke luftkvaliteten direkte.

Planlægningen understøtter omstilling til vedvarende energi og forventes således at få indirekte indvirkning på luftkvaliteten og udledningen af CO₂. Planlægningen understøtter således, at en større andel af energiproduktionen vil kunne flyttes fra fossile brændsler til vedvarende energi, hvilket kan få en positiv indvirkning på udledning emission af skadelige stoffer.

Samlet set er det vurderingen, at planlægningen vil få en neutral indvirkning på "Luft" set i forhold til 0-alternativet.

Klimatiske faktorer

Planlægningen gennemføres for at opdatere kommuneplanens retningslinjer for lokalisering af store solenergianlæg. Som en del af revisionen foretages en positivudpegnings af områder, hvor der potentielt kan ske en detailplanlægning for store solenergianlæg. Planlægningen understøtter derved en omstilling til vedvarende energi og forventes, på det grundlag, at kunne bidrage til en reduktion i udledningen af CO₂ fra energiproduktionen. Planlægningen understøtter således, at en større andel af energiproduktionen vil kunne flyttes fra fossile brændsler til vedvarende energi, og vil derigennem få en positiv indvirkning på udledning af drivhusgasser, herunder CO₂ og dermed bidrage til at begrænse global opvarmning.

Set i forhold til 0-alternativet, som er den situation, hvor den gældende planlægning fastholdes, er det vurderingen, at planlægningen samlet set vil få en neutral indvirkning på "Klimatiske faktorer".

Materielle goder

Retningslinjerne og positivudpegnings for Store solenergianlæg udpeger ikke konkrete arealer og fastlægger dermed ikke konkrete arealers anvendelse og vil på dette planlægningsniveau ikke medføre en indvirkning på materielle goder. Ved konkrete ansøgninger om solenergi projekter vil der blive gennemført en konkret planlægning, som vil fastlægge anvendelsen af det konkrete areal til tekniske anlæg.

Set i forhold til 0-alternativet, som er den situation, hvor den gældende planlægning fastholdes, er det vurderingen, at planlægningen samlet set vil få en neutral indvirkning på "Materielle goder".

Arealanvendelse

Retningslinjerne og positivudpegnings for Store solenergianlæg udpeger ikke konkrete arealer og fastlægger dermed ikke konkrete arealers anvendelse. Ved konkrete ansøgninger om solenergi projekter vil der blive gennemført en konkret planlægning, som vil fastlægge anvendelsen af det konkrete areal til tekniske anlæg.

Set i forhold til 0-alternativet, som er den situation, hvor den gældende planlægning fastholdes, er det vurderingen, at planlægningen samlet set vil få en neutral indvirkning på "Arealanvendelse".

Landskab

Det åbne land i Slagelse Kommune er omfattet af kommuneplanens landskabsudpegnings, som inddeler landskaber i forskellige landskabstyper med forskellige strategiske mål. Den nye planlægning udpeger positivområder til placering af store solenergianlæg, som udelukkende kan placeres indenfor landskabsudpegnings "Landbrugsflade" med det strategiske mål "Vedligehold" eller "Ændre". I relation til landskabsplanlægningen i kommuneplanen, er det inden for den udpegede landbrugsflade, med de

strategiske mål "Vedligehold" eller "Ændre", der fortrinsvis kan lokaliseres tekniske anlæg. Den landskabelige påvirkning af store solenergianlæg vil primært være af visuel karakter.

Denne overordnede planlægning vil i sig selv ikke medføre en visuel påvirkning. Men der er tale om en overordnet planlægning, der fastsætter retningslinjer for den konkrete planlægning for konkrete solenergianlæg, som må forventes at få en visuel indvirkning på omgivelserne. I forbindelse med den konkrete planlægning for store solenergianlæg vil der, som minimum, blive gennemført en screening af planen i forhold til, om der skal gennemføres en miljøvurdering. Her vil påvirkningen af landskab samt den visuelle indvirkning blive behandlet mere indgående. I relation til det konkrete anlæg vil der ligeledes som minimum blive gennemført en screening for om anlægget skal underlægges en miljøkonsekvensvurdering forud for en tilladelse efter miljøvurderingsloven.

I forhold til 0-alternativet er det vurderingen, at planlægningen samlet set vil få en neutral indvirkning på "Landskab".

Kulturarv, herunder kirker og deres omgivelser

Denne overordnede planlægning for store solenergianlæg vil i sig selv ikke påvirke udpegede kulturmiljøer eller fredede fortidsminder, da disse ikke er omfattet af planlægningen, og da denne overordnede planlægning i sig selv ikke direkte giver mulighed for konkrete anlæg. Planlægningen danner grundlaget for den konkrete planlægning for store solenergianlæg, det kan derfor ikke udelukkes, at den efterfølgende detailplanlægning vil påvirke ind i udpegede kulturmiljøer. I forbindelse med den mere konkrete planlægning for et konkret anlæg vil der, som minimum, blive gennemført en screening med henblik på at afklare, om der skal gennemføres en miljøvurdering af den konkrete planlægning og det konkrete anlæg, som forudsætning for at kunne tillade et anlægsprojekt.

De udpegede kirkeomgivelser i kommuneplanen er ikke friholdt fra den overordnede planlægning og udpegning af positivområder til lokalisering af store solenergianlæg. Som det gælder for de udpegede kulturmiljøer gælder det også for kirker og kirkeomgivelser, at denne overordnede planlægning i sig selv ikke direkte giver mulighed for konkrete anlæg og dermed ikke i sig selv påvirker kirker og kirkeomgivelser. Det kan ikke udelukkes, at planlægningen vil få en væsentlig påvirkning af kirker og kirkeomgivelser. Påvirkningen vil dog primært knytte sig til den efterfølgende konkrete planlægning for et konkret projekt. I denne efterfølgende planlægningssituation vil den konkrete planlægning og det konkrete anlæg som minimum blive screenet iht. miljøvurderingsloven med henblik på at afklare, om der skal gennemføres en miljøvurdering af planlægningen og det konkrete anlæg. På dette tidspunkt vil indvirkningen på kulturarv, herunder kirker og deres omgivelser kunne vurderes mere indgående.

Med udgangspunkt i det beskrevne 0-alternativ, er det vurderingen, at denne overordnede planlægning for store solenergianlæg samlet set vil få en neutral indvirkning på "Kulturarv, herunder kirker og deres omgivelser".

Samlet vurdering

Nedenstående tabel viser en opsummering på miljøvurderingen af temaet ”Store solenergianlæg”.

Tabel 6.1. Miljøvurdering – Store solenergianlæg.

Miljøfaktorer	Scoring
Biologisk mangfoldighed, fauna og flora	0
Menneskers sundhed	0
Vand	0
Luft	0
Klimatiske faktorer	0
Materielle goder	0
Arealanvendelse	0
Landskab	0
Kulturarv, herunder kirker og deres omgivelser	0

De nye retningslinjer med tilhørende positivudpegning til placering af store solenergianlæg viser mere aktivt, hvor der som udgangspunkt ikke kan opstilles store solenergianlæg. Den nye planlægning udpeger ikke nye konkrete områder til placering af store solenergianlæg men præciserer med positivudpegningen, hvor sådanne store solenergianlæg ikke kan placeres af hensyn til andre planlægningsmæssige interesser.

Med udgangspunkt i det beskrevne 0-alternativ er det vurderingen, at denne overordnede planlægning for store solenergianlæg samlet set vil få en neutral indvirkning på miljøet.

Det er vurderingen, at retningslinjer for ”Store solenergianlæg” med tilhørende positivudpegning i Kommuneplan 2021 er i overensstemmelse med de miljømålsætninger, som er fastlagt i forskellige lovgivninger/handlingsplaner/strategier på nationalt og/eller regionalt/kommunalt niveau.

Afværgeforanstaltninger og overvågning

Der er ikke behov for at udarbejde et særskilt overvågningsprogram for denne overordnede planlægning eller foretage afværgeforanstaltninger i forbindelse vedtagelsen af retningslinjerne og udpegningen for store solenergianlæg. Overvågning af planlægningens eventuelle påvirkninger af miljøet vil finde sted gennem de eksisterende overvågningsaktiviteter, som f.eks. udfoldes i forbindelse med den efterfølgende detailplanlægning for konkrete solenergianlæg, hvor der som minimum gennemføres en screening af planlægningen og det konkrete anlæg, her vil evt. afværgeforanstaltninger blive vurderet og indarbejdet.

7. Miljøvurdering – Rammelagt arealudlæg

I forbindelse med Kommuneplan 2021 udlægges der enkelte nye rammeområder til boligformål og rekreative formål i hhv. Slagelse og Korsør og på Agersø. Dette omfatter ligeledes enkelte rammeområder, der ændrer anvendelse til boligformål. I dette afsnit miljøvurderes nye rammelagte arealudlæg af væsentlig betydning og rammeområder, hvor ændringen af anvendelsen vurderes væsentlig.

Der er foretaget mindre justeringer i en række rammeområder i alle tre købstæder samt i lokalbyer og landsbyer. Disse justeringer er blevet screenet og fundet ikke at skulle miljøvurderes.

7.1 Nye arealudlæg til boligformål

Der udlægges to nye rammer til boligformål i Slagelse nord for Bakkevej. De to nye rammeområder forbinder boligområdet ved Tidselbjerget mod vest med boligområdet ”Skovbrynet” mod øst. En del af et ældre erhvervsområde langs Kalundborgvej, som rummer en del boliger, ændrer anvendelse til boligformål. Et bagvedliggende areal til erhvervsformål langs Kalundborgvej fastholdes som erhverv men udpeges som byomdannelsesområde. Ligeledes ændrer en resterende del af et erhvervsområde ved Ndr. Ringgade og Nykøbing Landevej anvendelse til blandet bolig og erhverv for at skabe mulighed for en realisering af Skovbrynet Etape B. Derved tages højde for en eksisterende virksomheds fortsatte drift, mens der samtidig gives mulighed for fremadrettet at planlægge for nye boliger. Der udlægges endvidere en boligramme nord for ”Skovbrynet”.

Ved Korsør udlægges en ny ramme til boligformål ved Skovvej, sydvest for Beredskabet og nord for den eksisterende daginstitution. Området ligger på et areal med skovbeplantning i tilknytning til eksisterende boliger. Der forventes at skulle opføres 20 rækkehuse mellem store klynger af træer. Ved Skovåsen syd for Rødeledsvej udlægges ligeledes et område til boligformål i tilknytning til eksisterende boligområder. Et areal nord for det nye boligområde op mod Rødeledsvej udlægges til rekreative formål med forbindelse til Korsør Lystskov.

På Agersø udlægges en ny ramme til boligformål og rekreative formål. Hensigten er at omdanne et traditionelt camping og landbrugsområde på ejendommen Egholmvej 23 til et lokalt forankret by – og fri fællesskab med fokus på biodiversitet, hvor naturen er det styrende princip for området inspireret af retningslinjerne for Natura 2000-område nr. 162, Habitatområde H143 Skælskør Fjord og havet og kysten mellem Agersø og Glænø.

Væsentlige nye udlæg eller ændret anvendelse i Slagelse, Korsør og på Agersø.



Ny boligramme mellem "Tidselbjerget" og "Skovbrynet".



Ny boligramme mellem "Tidselbjerget" og "Skovbrynet".



Ny boligramme nord for "Skovbrynet".



Erhvervsområde ved "Skovbrynet" som ændrer anvendelse til blandet bolig og erhverv.



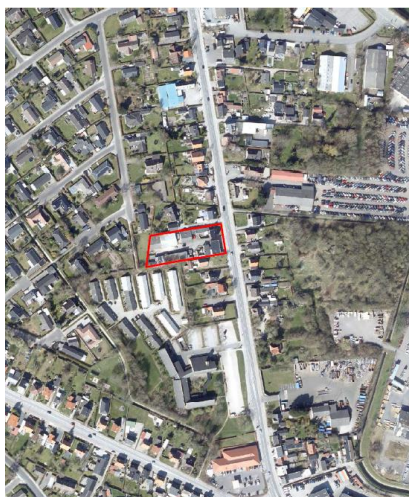
Erhvervsområde langs Kalundborgvej som ændrer anvendelse til boligformål.



Erhvervsområde langs Kalundborgvej som ændrer anvendelse til boligformål.



Erhvervsområde langs Kalundborgvej som ændrer anvendelse til boligformål.



Erhvervsområde langs Kalundborgvej som ændrer anvendelse til boligformål.



Område som fastholdes til erhverv men udpeges til byomdannelsesområde.



Ny boligramme ved Skovvej, Korsør.



Ny boligramme ved Skovåsen syd for Rødeledsvej, Korsør.



Ny ramme til rekreative formål ved Skovåsen syd for Rødeledsvej, Korsør



Ny ramme til boligformål (* miljøvurderes som et samlet område).



Ny ramme til rekreative formål på tidligere campingplads nord for Agersø by (* miljøvurderes som et samlet område).

Metode

Miljøvurderingen af nye arealudlæg til boligformål foretages kvalitativt med udgangspunkt i GIS analyser for arealudlæggene.

Eksisterende forhold

Området nord for Ndr. Ringgade frem til Bakkevej er udlagt til offentlige formål, hvor en del af arealet er lokalplanplanlagt til daginstitution. Arealerne øst og vest for daginstitutionen mellem Ndr. Ringgade og Bakkevej ændrer anvendelse til boligformål. De nye arealudlæg nord for Bakkevej har tidligere været udlagt til byudvikling. Området udgik af kommuneplanens rammeområder til byudvikling på et tidspunkt, hvor Slagelse Kommune havde tilstrækkeligt med arealer til byudvikling. Der er nu behov for atter at inddrage arealet til boligformål, der binder området sammen med "Tidselbjerget" mod vest og "Skovbrynet" mod øst. Området ligger i byzone og der er fornyeligt gennemført en planlægning for en daginstitution indenfor området.

Området fremstår med spredt bebyggelse og marker i omdrift. Der er registreret en række beskyttede områder iht. Naturbeskyttelseslovens § 3. Det drejer sig om beskyttede søer, eng og mose.

Området ligger inden for områder med særlige drikkevandsinteresser og er desuden berørt af et udpeget indsatsområde til grundvandsbeskyttelse.

Området ved "Skovbrynet" udgør et nyt rammeområde nord for "Skovbrynet" i landzone og en rest af et erhvervsområde, der er byggemodnet og ligger i byzone. Området rummer 2 beskyttede søer iht. Naturbeskyttelseslovens § 3. Området ligger inden for områder med særlige drikkevandsinteresser og er desuden berørt af et udpeget indsatsområde til grundvandsbeskyttelse. Der er registreret en mulig jordforurening på vidensniveau 1 omkring en ejendom, der tidligere har været benyttet til vognmandsvirksomhed og tømrvirksomhed. Den nordlige del af området er omfattet af kommuneplanens udpegning af landskabstypen "Landbrugsflade" med det strategiske mål "Vedligehold" og er ligeledes udpeget som skovrejsning ønsket.

Området langs Kalundborgvej udgør et ældre erhvervsområde, som ligger op ad eksisterende boligområder og erhvervsområder i byzone. Dele af erhvervsområdet ændrer anvendelse til boligformål, hvor der allerede ad åre er etableret boliger, og et større areal udpeges som byomdannelsesområde. Området ligger inden for områder med særlige drikkevandsinteresser og er desuden berørt af et udpeget indsatsområde til grundvandsbeskyttelse. Der er registreret mulig jordforurening på vidensniveau 1 flere steder i det gamle erhvervsområde og konstateret en jordforurening på vidensniveau 2, hvor der tidligere har ligget en servicestation og autoværksted.

Området ved Skovvej i Korsør udgør et areal i landzone, som fremstår med skovbeplantning. Arealet ligger overfor en daginstitution og grænser op til eksisterende boliger langs skovvej. Hele arealet ligger indenfor kystnærhedszonen. Det sydøstlige hjørne af arealet er berørt af skovbyggelinje. Området er omfattet af kommuneplanens udpegning af landskabstypen "Landbrugsflade" med det strategiske mål "Vedligehold" og er ligeledes udpeget som skovrejsning ønsket. Området er ligeledes omfattet af kommuneplanens udpegning af "Særligt værdifulde landbrugsområder" samt "Naturnetværk, potentielle korridorer".

Området ved Skovåsen syd for Rødeledsvej i Korsør udgør et areal i landzone beliggende inden for kystnærhedszonen. Området grænser op til eksisterende boligområder mod syd og vest. Den nordlige del af arealet fremstår som intensivt dyrket mark. Den sydlige 2/3 del af arealet fremstår som et ekstensivt driftet område og høre under forsvaret. Der registreret beskyttet natur inden for arealet i form af beskyttede søer og mose. Centralt i området er et beskyttet sten- og jorddige. Området grænser op til Korsør Lystskov, der er registreret som fredskov. Hele området er således berørt skovbyggelinjen på 300 meter omkring skoven. Den nordlige del af arealet som udlægges til rekreative formål med forbindelse til Korsør Lystskov er berørt af kommuneplanens udpegning af klimazone som udgør arealer under kote 3. Området er omfattet af kommuneplanens udpegning af landskabstypen "Landbrugsflade" med det strategiske mål "Vedligehold". Den nordlige halvdel af området er udpeget som Naturnetværk kerneområde i Grønt Danmarkskort og ligger inden for kommuneplanens udpegning af skovrejsning ønsket. Den sydlige halvdel af arealet er omfattet af udpegningen skovrejsning ønsket.

Området på Agersø udgør et areal i landzone men ligger direkte op til byzone i forbindelse med Agersø by. Arealet har tidligere fungeret som campingplads og henligger delvist som landbrugsareal. Hele Agersø er omfattet af kystnærhedszone og er omfattet af kommuneplanens landskabsudpegning "Øer" og "Kystforland" med det strategiske mål "Beskyt". Agersø er ligeledes udpeget som kulturmiljø med udgangspunkt i, at der tale om en ø med landsby og havn. Øen er desuden omfattet af kommuneplanens udpegning af "Nationale geologiske interesser". Der er beskyttede sten- og jorddiger langs områdets grænse mod nord og vest. Området ligger inden for områder med særlige drikkevandsinteresser og er desuden berørt af et udpeget indsatsområde til grundvandsbeskyttelse. Agersø er berørt af Natura 2000-område nr. 162, Habitatområde H143 Skælskør Fjord og havet og kysten mellem Agersø og Glænø og er dermed også berørt af kommuneplanens udpegning af Naturnetværk kerneområde som indgår i Grønt Danmarkskort.

Miljømål

Lokalområderne rundt om i Kommunen skal understøttes i at skabe rammerne for gode bo- og bymiljøer.

Nye boliger og omdannelse af eksisterende byområder til boliger skal ske med miljørigtige- og bæredygtige materialer, hvor klimatilpasning indgår som en del af en helhedsorienteret løsning.

I den konkrete planlægning for nye boligområder og omdannelse af byområder bliver der taget hensyn til gældende lovgivning omkring støjpåvirkning af støjfølsomme områder som f.eks. boligområder. Vejstøj kan påføre betydelige helbredseffekter ved udsættelse af vejstøj over grænseværdierne. I planlægningen for boligområder indgår målsætninger som fremsat i den nationale strategi til begrænsning af vejstøj.

Alternativer, 0-alternativet

0-alternativet er den situation, hvor der ikke udlægges nye rammeområder til boligformål. Det vil betyde, at områderne fortsat vil fremstå som ekstensivt udnyttede arealer eller dyrkede markarealer. Området ved Kalundborgvej samt Nykøbing landevej vil fortsat være udlagt til erhvervsformål. Det vil dog også forventeligt få negative konsekvenser for Slagelse Kommunes mulighed for at tilbyde nye arealer til boligområder. Dette vil kunne få betydning for bosætningen i Slagelse kommune, idet det kan blive svære for nye borgere at finde egnede boliggrunde med den konsekvens, at potentielle tilflyttere bosætter sig i andre kommuner.

Miljøvurdering

Biologisk mangfoldighed, flora og fauna

Med undtagelse af området i Slagelse ved Kalundborgvej er der i de øvrige områder registreret beskyttede naturtyper i to områder i Slagelse samt i området ved Skovåsen i Korsør. Sidstnævnte område er ligeledes udpeget som Naturnetværk kerneområde i Grønt Danmarkskort. Arealet ved Skovvej i Korsør er omfattet af en potentiel spredningskorridor i Grønt Danmarkskort. Områderne henligger som landbrugsarealer med spredte boliger, ekstensivt driftet arealer, uudnyttede byggemodnede arealer samt skov og arealer med levende hegn og enkelte steder beskyttede sten- og jorddiger. Det kan på dette planlægningsniveau ikke udelukkes, at der indenfor områderne kan være forekomster af bilag IV arter. Slagelse Kommune har fokus på at arbejde med natur og biodiversitet i lokalplanlægningen, så dette er et aktiv for de konkrete områder. Beskyttede naturtyper er centrale at arbejde med i den forbindelse, så deres tilstand ikke ændres som følge af planlægningen. Det vurderes, at indvirkningen på biologisk mangfoldighed, fauna og flora vil kunne vurderes mere indgående i forbindelse med en efterfølgende konkret lokalplanlægning og evt. miljøvurdering og/eller byggemodning af konkrete boligprojekter.

Det nye område til boligformål på Agersø er beliggende indenfor et Natura 2000 Habitatområde. Der vil i forbindelse med den konkrete planlægning for området blive foretaget en vurdering af planlægningens betydning/indvirkning på habitatområdet. Der vil ikke være tale om et traditionelt boligområde, idet arealet vil fremstå som et ekstensivt naturområde, hvor biodiversitet er i fokus med udgangspunkt i naturligt forekommende og hjemmehørende beplantning. Bebyggelsen vil have karakter af "tiny houses". En realisering af projektet forventes ikke at få væsentlig indvirkning og betydning for kommuneplanens udpegning af "Naturnetværk, kerneområde". Det er en forudsætning for gennemførelsen af en planlægning for projektet, at der meddeles en planlægningsstilladelse der, som minimum, er baseret på en væsentlighedsvurdering af projektets indvirkning på Natura 2000 Habitatområdet der konkluderer, at der ikke er nogen risiko for påvirkning af Natura 2000 Habitatområdet.

Det er vurderingen, at nye rammeudlæg til boligformål og rammeområder med ændret anvendelse til boligformål vil få en neutral indvirkning på "Biologisk mangfoldighed, fauna og flora".

Menneskers sundhed

De nye rammeområder til boligformål ligger alle sammen ud til større veje, hvor der må forventes en grad af støjpåvirkning fra trafik på hhv. Ndr. Ringgade, Nykøbing Landevej samt Skovvej. Der vil, i det omfang det er påkrævet, blive stillet krav om støjdæmpende foranstaltninger i forbindelse med den konkrete planlægning for nye boligområder, således at gældende grænseværdier for støj i boligområder er overholdt.

Der er indenfor enkelte områder registreret jordforurening eller formodet jordforurening. I det omfang det er nødvendigt, at der foretages afværgeforanstaltninger i forhold til evt. jordforurening, vil dette blive håndteret i forbindelse med den konkrete lokalplanlægning og byggemodning.

Nye boligområder skal etableres som attraktive bymiljøer med grønne områder og adgang til naturoplevelser herunder, skov og strand. Dette fokus vil alt andet lige få en positiv indvirkning på menneskers sundhed og trivsel.

Med afsæt i, at efterfølgende planlægning vil have fokus på overholdelse af gældende grænseværdier for støj i boligområder samt, at afværgeforanstaltninger i forhold til evt. jordforurening sikres og, at der arbejdes aktivt med grønne områder og adgang til natur er det vurderingen, at nye rammeudlæg til boligformål og rammeområder med ændret anvendelse til boligformål vil få en neutral indvirkning på "Menneskers sundhed".

Vand

De nye rammeområder til boligformål udgør dels landbrugsarealer, ekstensivt driftet arealer, byggemodnede arealer og eksisterende byområder. I forbindelse med planlægning for nye boligområder er der særligt fokus på håndtering af vand samt udnyttelse af vand som et rekreativt element i byrummet og som byforskønnelse. I fremtiden forventes hyppigere og kraftigere regnskyl, der udfordrer det eksisterende kloaknet. Der er derfor fokus på lokal håndtering af regnvand, således at LAR-løsninger, tilpasset det pågældende områdes fysiske og geologiske forhold herunder hydrauliske forhold, indgår som en del af den konkrete lokalplanlægning for nye boligområder. Der stilles krav om forsinkelse af regnvand inden udledning til søer og vandløb således, at der ikke sker en væsentlig påvirkning af recipienterne.

Med undtagelse af området ved Skovvej og Skovåsen i Korsør ligger alle nye rammeområder til boligformål i områder med særlige dikkevandsinteresser og er ligeledes helt eller delvist berørt af indsatsområder til grundvandsbeskyttelse. Det er umiddelbart vurderingen, at en anvendelse til boligformål ikke vil medføre en væsentlig indvirkning på grundvandet og dermed drikkevandsinteresserne.

Der er ikke nye rammeområder til boligformål, der forventes at være truet af oversvømmelse fra havet. De eneste områder der ligger tæt på kysten, er områderne ved hhv. Skovvej og Skovåsen i Korsør som ligger i hhv. kote 6,5-7,5 og 1,5-14 (arealer ved Skovåsen under kote 3 ligger i området til rekreative formål). Området på Agersø ligger i kote 6,5-10,0.

Det er vurderingen, at nye rammeudlæg til boligformål og rammeområder med ændret anvendelse til boligformål vil få en neutral indvirkning på "Vand".

Luft

De nye rammeområder til boligformål forventes ikke umiddelbart at medføre en væsentlig indvirkning på "Luft". Det kan ikke udelukkes, at der i forbindelse med etablering af boligområderne (anlægsfasen) kan forekomme midlertidige gener i form støv og udstødningsgasser fra køretøjer. Det vurderes dog at være af midlertidig karakter og vil ikke overskride gældende grænseværdier for luftforurening. Det vurderes endvidere, at indvirkningen på "Luft" vil kunne vurderes mere indgående i forbindelse med en efterfølgende konkret lokalplanlægning og/eller byggemodning af konkrete boligprojekter.

Det er vurderingen, at nye rammeudlæg til boligformål og rammeområder med ændret anvendelse til boligformål vil få en neutral indvirkning på "Luft".

Klimatiske faktorer

I forbindelse med kommuneplanens nye arealudlæg til boligformål er der fokus på målet om at reducere udledningen af CO₂ med 70 % fra kommunens geografiske område samt, at energisystemet er baseret på CO₂-neutral energiforsyning. Ved realisering af konkrete boligprojekter er der fokus på at fremme energibesparelser i boliger samt at indarbejde relevante LAR-løsninger til aflastning af den lokale spildevandskloakering og for at imødekomme fremtidens behov for håndtering af ekstreme nedbørshændelser. Håndtering af oversvømmelser fra havet vurderes ikke relevant i forhold til de konkrete nye boliggrammer. Det er vurderingen, at indvirkningen på "Klimatiske faktorer" vil kunne vurderes mere indgående i forbindelse med en efterfølgende konkret lokalplanlægning og/eller byggemodning af konkrete boligprojekter.

Det er vurderingen, at nye rammeudlæg til boligformål og rammeområder med ændret anvendelse til boligformål vil få en neutral indvirkning på "Klimatiske faktorer".

Materielle goder

De nye arealudlæg til boligformål og rammeområder der ændrer anvendelse til boligformål, ligger på arealer, der enten fremstår som landbrugsarealer med spredt bebyggelse, ekstensivt driftet arealer, byggemodnede uudnyttede arealer, skovtilplantede arealer og ældre erhvervsarealer.

Planlægningen sikrer, at der skabes mulighed for nye boligområder. Dette vil bidrage til at aktivere og revitalisere de pågældende områder og dermed skabe ny værdi for arealerne. Ved at holde fast i at skabe gode bo- og bymiljøer med fokus på bæredygtige- og miljø- og klimavenlige løsninger, og hvor der skabes grønne områder med afsæt i de givne naturforhold som aktiv samt god adgang til naturoplevelser, er det vurderingen, at det vil få en positiv indvirkning på materielle goder.

Det er vurderingen, at nye rammeudlæg til boligformål og rammeområder med ændret anvendelse til boligformål vil få en positiv indvirkning på "Materielle goder".

Arealanvendelse

Der udlægges nye rammeområder til boligformål i hhv. Slagelse og Korsør. Derudover ændrer en del af et erhvervsområde ved Kalundborgvej samt en rest af et erhvervsområde ved Ndr. Ringgade anvendelse til hhv. boligformål og blandet bolig og erhvervsformål. Et større erhvervsareal ved Kalundborgvej udpeges som byomdannelsesområde. Endelig udlægges et nyt område til boligformål og rekreative formål på Agersø.

To nye rammeområder til boligformål i Slagelse nord for Bakkevej har tidligere været udlagt til byudvikling og ligger i byzone og vil medvirke til at skabe en sammenhængende bystruktur ved at binde området sammen med "Tidselbjerget" mod vest og "Skovbrynet" mod øst. I Korsør ved Skovvej udgør det nye rammeområde til boligformål et areal tilplantet med skov. Her forventes der opført 20 rækkehuse mellem store klynger af træer. Et nyt område ved Skovåsen syd for Rødeledsvej i Korsør udlægges til boligformål og rekreative formål med forbindelse til Korsør Lystskov. Områderne ligger tæt på kommende eller eksisterende daginstitution og i tilknytning til eksisterende boliger. Der er tale om nye arealudlæg, hvorfor arealanvendelsen ændres væsentligt. Det vurderes dog, at ændringen vil få en neutral til positiv indvirkning på "Arealanvendelse", idet områderne medvirker til at skabe sammenhængende bystrukturer i nærheden af eksisterende byfunktioner som daginstitutioner og boligområder.

For de to øvrige områder i Slagelse ved hhv. Kalundborgvej og Ndr. Ringgade er der tale om eksisterende kommuneplanlagte erhvervsområder som ligger tæt op ad eksisterende boligområder og som naturligt kan overgå til boligformål eller blandet bolig og erhvervsformål. Et større erhvervsområde ved Kalundborgvej fastholdes som erhverv men udpeges som byomdannelsesområde. Den ændrede anvendelse vurderes at få en neutral indvirkning på "Arealanvendelse".

Området på Agersø fungerer som campingplads og landbrugsdrift. Området er ikke udlagt i kommuneplanen. Med de nye udlæg udpeges campingpladsen som rekreativt område, og der udlægges et areal til boligformål med et markant præg af ekstensiv natur med afsæt i lokale forhold og dyrkningsmetoder og med udgangspunkt i retningslinjerne for Natura 2000-område nr. 162, Habitatområde H143 Skælskør Fjord og havet og kysten mellem Agersø og Glænø.

Det er vurderingen, at nye rammeudlæg til boligformål og rammeområder med ændret anvendelse til boligformål vil få en neutral indvirkning på "Arealanvendelse".

Landskab

Med Kommuneplan 2021 udlægges enkelte nye rammeområder til boligformål. I Slagelse nord for Bakkevej er der tale om to områder der tidligere har været udlagt i kommuneplanen til byudvikling og som ligger i byzone samt et nyt område nord for boligområdet "Skovbrynet". I Korsør udgør de nye rammeområder til boligformål hhv. et areal ved Skovvej tilplantet med skov beliggende i landzone og et område ved Skovåsen, ligeledes i landzone, som fremstår som dyrket mark og et ekstensivt driftet areal. Området i Slagelse nord for Ndr. Ringgade er ikke omfattet kommuneplanens landskabsudpegning men grænser op til landskabsudpegningen "Landbrugsflade" med det strategiske mål "Vedligehold". Landskabet her er præget af små marker og spredte boliger omsluttet af tilstødende boligområder mod hhv. øst og vest. Områderne i Korsør er omfattet af landskabsudpegningen "Landbrugsflade" med det strategiske mål "Vedligehold". Det er hensigten i området ved Skovvej, at fastholde områdets karakter af skov i forbindelse med realisering af et boligprojekt. Ved Skovåsen etableres et rekreativt areal på den nordlige del af området op mod Rødeledsvej med forbindelse til Korsør Lystskov.

Agersø er i sin helhed udpeget som beskyttet ø og beskyttet kystforland i kommuneplanen. Inden for disse udpegninger kan der gives tilladelse til byggeri eller installationer, der medvirker til at formidle områdets kvaliteter. Bebyggelse, tekniske anlæg og andre former for bygninger og anlæg skal tilpasses landskabets nøglekarakter og den lokale byggeskik.

En realisering af et boligprojekt inden for det nye rammeudlæg forventes at give området et præg af ekstensivt naturområde, hvor biodiversitet er i fokus, og hvor der tages udgangspunkt i naturligt

forekommende og hjemmehørende beplantning. Bebyggelsen vil have karakter af "tiny houses". En realisering af projektet forventes ikke at få væsentlig indvirkning på den landskabelige oplevelse af Agersø. Det er en forudsætning for gennemførelsen af en planlægning for projektet, at der meddeles en planlægningsstilladelse der, som minimum, er baseret på en væsentlighedsvurdering af projektets indvirkning på Natura 2000 Habitatområdet der konkluderer, at der ikke er nogen risiko for påvirkning af Natura 2000 Habitatområdet.

Indvirkningen på "Landskab" vil kunne vurderes mere indgående i forbindelse med en efterfølgende konkret lokalplanlægning og/eller byggeomdning af konkrete boligprojekter.

Det er vurderingen, at nye rammeudlæg til boligformål og rammeområder med ændret anvendelse til boligformål vil få en neutral indvirkning på "Landskab".

Kulturarv, herunder kirker og deres omgivelser

De nye rammeområder til boligformål er ikke berørt af kulturarvsarealer eller kirker og deres omgivelser. Undtaget er dog det nye rammeområde til boligformål på Agersø, idet øen i sin helhed er udpeget som kulturmiljø med udgangspunkt i at der tale om en ø med landsby og havn. En realisering af et boligprojekt inden for det nye rammeudlæg forventes at give området et præg af ekstensivt naturområde, hvor biodiversitet er i fokus, og hvor der tages udgangspunkt i naturligt forekommende og hjemmehørende beplantning. Bebyggelsen vil have karakter af "tiny houses". Området har tidligere fungeret som campingplads. En realisering af projektet forventes ikke at få væsentlig indvirkning på Agersø som udpeget kulturmiljø.

I forbindelse med kommende planlægning for konkrete boligprojekter vil der altid blive indhentet en udtalelse fra det lokale ansvarlige museum i forhold til arkæologi og nyere tids historie.

Det er vurderingen, at nye rammeudlæg til boligformål og rammeområder med ændret anvendelse til boligformål vil få en neutral indvirkning på "Kulturarv, herunder kirker og deres omgivelser".

Samlet vurdering

Tabel 7.1. Miljøvurdering – nye rammer til boligformål.

Miljøfaktorer	Scoring
Biologisk mangfoldighed, fauna og flora	0
Menneskers sundhed	0
Vand	0
Luft	0
Klimatiske faktorer	0
Materielle goder	+
Arealanvendelse	0
Landskab	0
Kulturarv, herunder kirker og deres omgivelser	0

I forbindelse med Kommuneplan 2021 udlægges der enkelte nye rammeområder til boligformål i hhv. Slagelse og Korsør. Der udlægges to nye rammer til boligformål i Slagelse nord for Bakkevej som forbinder boligområdet ved Tidselbjerget mod vest med boligområdet "Skovbrynet" mod øst. Derudover udlægges en ny boligramme nord for "Skovbrynet" op mod Nykøbing Landevej. En del af et ældre erhvervsområde langs Kalundborgvej, som rummer en del boliger, ændrer anvendelse til boligformål, mens et bagvedliggende erhvervsområde fastholdes til erhverv men udpeges som byomdannelsesområde med henblik på omdannelse til boligområde. Ligeledes ændrer en resterende del af et erhvervsområde ved Ndr. Ringgade og Nykøbing Landevej anvendelse til blandet bolig og erhverv for at skabe mulighed for en realisering af Skovbrynet Etape B. Derved tages højde for en eksisterende virksomheds fortsatte drift, mens der samtidig gives mulighed for fremadrettet at planlægge for nye boliger. I Korsør udlægges to nye områder til boligformål hhv. ved Skovvej og ved Skovåsen syd for Rødeledsvej; sidstnævnte med et rekreativt område på den nordlige del op mod Rødeledsvej. På Agersø udlægges en ny ramme til hhv. boligformål og rekreative formål. Hensigten er at omdanne et traditionelt camping og landbrugsområde på ejendommen Egholmvej 23 til et lokalt forankret by – og fri fællesskab med fokus på biodiversitet, hvor naturen er det styrende princip for området.

Det er vurderingen, at de nye rammer til boligformål vil få en neutral indvirkning på miljøfaktorerne "Biologisk mangfoldighed, fauna og flora", "Menneskers sundhed", "Vand", "Luft", "Klimatiske faktorer", "Arealanvendelse", "Landskab" og "Kulturarv, herunder kirker og deres omgivelser" mens de vurderes at få en positiv indvirkning på materielle goder primært gennem en aktivering og revitalisering af de pågældende områder.

Det er således samlet set vurderingen, at nye rammeudlæg til boligformål og rammeområder med ændret anvendelse til boligformål vil få en neutral indvirkning på miljøet.

Det er vurderingen, at nye rammeudlæg til boligformål og rammeområder med ændret anvendelse til boligformål i Kommuneplan 2021 er i overensstemmelse med de miljømålsætninger, som er fastlagt i forskellige lovgivninger/handlingsplaner/strategier på nationalt og/eller regionalt/kommunalt niveau.

Afværgeforanstaltninger og overvågning

Der forventes ikke at skulle foretages afværgeforanstaltninger eller etableres et overvågningsprogram i forbindelse med kommuneplanens nye rammeområder til boligformål. Overvågning vil ske i forbindelse med Slagelse Kommunes almindelige tilsyn og sagsbehandling. Der vil, når arealerne skal udvikles, blive udarbejdet en mere detaljeret lokalplan for områderne, hvor der som minimum foretages en screening i forhold til planens indvirkning på miljøet. I den proces vil der blive taget stilling til, om den konkrete lokalplan skal miljøvurderes. En evt. miljøvurdering vil beskrive afværgeforanstaltninger og overvågningsprogram.

7.2 Nye arealudlæg til erhvervsformål

Der udlægges et nyt rammeområde til erhvervsformål på et areal mellem Vestmotorvejen, Omfartsvejen og Skælskør Landevej. Derved skabes et sammenhængende udviklingsområde til erhvervsformål i den sydvestlige udkant af Slagelse som binder Megacentret Vest sammen med erhvervsområdet ved Marsk Stig. Arealet udgør ca. 198.000 m².

Nyt udlæg til erhvervsformål.



Ny ramme til erhvervsformål.

Metode

Miljøvurderingen af arealudlæg til erhvervsformål foretages kvalitativt med udgangspunkt i GIS analyser for arealudlægget.

Eksisterende forhold

Det nye rammeområde til erhvervsformål sydvest for Slagelse er beliggende i det åbne land og grænser op til det planlagte erhvervsområde Megacentret Vest samt erhvervsområdet ved Marsk Stig mod nordøst. Området er afgrænset af Vestmotorvejen, Omfartsvejen og Skælskør Landevej og er således velbeliggende i forhold til overordnet trafikale infrastruktur. Området fremstår med marker i omdrift. Der er ikke bebyggelse i området. Arealet er støjbelastet som følge af trafikstøj fra Vestmotorvejen, Omfartsvejen og Skælskør Landevej. Området krydses af en arealreservation til en gastransmissionsledning mellem Slagelse og Stigsnæsvej. Arealreservationen skal respekteres ved en kommende konkret lokalplanlægning for erhvervsområdet.

Arealudlægget til erhvervsformål er beliggende indenfor udpegningen af områder med særlige drikkevandsinteresser.

På den nordlige del af arealet i øst/vest gående retning ligger to beskyttede sten- og jorddiger. Der er registreret en beskyttet sø iht. Naturbeskyttelseslovens § 3. Området er berørt af kommuneplanens udpegning af "Grønt Danmarkskort" som omfatter udpegningen af "Naturnetværk, korridor" langs Vestmotorvejen og Omfartsvejen. Derudover er området omfattet af udpegningen "Naturnetværk, potentielle korridorer".

Området er omfattet af kommuneplanens udpegning af ”Særligt værdifulde landbrugsområder” og er beliggende inden for landskabsudpegningen ”Landbrugsflade” med det strategiske mål ”Vedligehold”. Endvidere er arealet beliggende i den nordlige del af kommuneplanens udpegning af ”Værdifulde geologiske områder – Slots Bjergby” af national interesse.

Miljømål

Slagelse Kommune arbejder for at attraktive erhvervsarealer skal udvikles, herunder med særligt fokus på motorvejsnære arealer.

Vejstøj kan påføre betydelige helbredseffekter ved udsættelse af vejstøj over grænseværdierne. I planlægningen for erhvervsområder indgår målsætninger som fremsat i den nationale strategi til begrænsning af vejstøj.

Alternativer, 0-alternativet

0-alternativet er den situation, hvor der ikke foretages et arealudlæg til erhvervsformål sydvest for Slagelse op mod Vestmotorvejen, Omfartsvejen og Skælskør Landevej. Det vil betyde at området fortsat må forventes at fremstå som landbrugsjord i intensiv omdrift. En konsekvens af 0-alternativet vil være, at Slagelse Kommune ikke i samme grad kan tilbyde areal til nye virksomheder. Det må som følge heraf forventes at nye virksomheder ikke etablerer sig i Slagelse i samme grad og derfor søger andre placeringer eks. i nabokommunerne.

Miljøvurdering

Biologisk mangfoldighed, flora og fauna

Det nye rammeområde til erhvervsformål sydvest for Slagelse ligger på landbrugsjord i omdrift. Indenfor området er der registreret en beskyttet sø iht. Naturbeskyttelseslovens § 3. Langs Vestmotorvejen og Omfartsvejen er der udlagt en korridor som en del af kommuneplanens udpegning af naturnetværket. Områderne ligger ikke i Natur 2000-område og der er ikke konstateret fredninger på området. Området gennemskæres af et beskyttet sten- og jorddige.

Det kan på dette planlægningsniveau ikke udelukkes, at der indenfor området kan være forekomster af bilag IV arter særligt på sydvendte skrånninger eksempelvis langs Vestmotorvejen og Omfartsvejen men også langs det beskyttede sten- og jorddige. Slagelse Kommune har fokus på at arbejde med natur og biodiversitet i lokalplanlægningen så dette er et aktiv for de konkrete områder. De udpegede spredningskorridorer langs Vestmotorvejen og Omfartsvejen, den beskyttede sø og nære omgivelser samt de beskyttede sten og jorddiger, der krydser området, er centrale at arbejde med i den forbindelse så deres tilstand ikke ændres som følge af planlægningen. Det vurderes, at indvirkningen på biologisk mangfoldighed, fauna og flora vil kunne vurderes mere indgående i forbindelse med en efterfølgende konkret lokalplanlægning og evt. miljøvurdering og/eller byggemodning af erhvervsområdet.

Det er vurderingen, at det nye rammeudlæg til erhvervsformål vil få en neutral indvirkning på ”Biologisk mangfoldighed, fauna og flora”.

Menneskers sundhed

Det nye rammeområde til erhvervsformål er beliggende på landbrugsareal i omdrift. Området er afgrænset af hhv. Vestmotorvejen, Omfartsvejen og Skælskør Landevej og ligger ud til åbne marker mod syd. Der er

enkelte boliger i nærområdet i en afstand af ca. 100 meter og der er ca. 375 meter til Slots Bjergby. Omtrent 120 meter nordøst for området ligger en samlet bebyggelse ved Bjergby Overmark som er helt omkranset af det planlagte erhvervsområde ved Marsk Stig. Området er støjbelastet som følge af trafikstøj fra hhv. Vestmotorvejen, Omfartsvejen og Skælskør Landevej.

En ændret anvendelse til erhvervsformål forventes ikke at få væsentlig indvirkning menneskers sundhed idet områderne i dag er væsentligt støjbelastet af vejstøj fra særligt Vestmotorvejen (beregnet årstdøgnetrafik i 2020 på hhv. 34.991 køretøjer øst for Omfartsvejen og 41.595 køretøjer vest for Omfartsvejen) men også som følge af at områderne ligger ud til to forholdsvis trafikerede veje: Omfartsvejen (beregnet årstdøgnetrafik i 2020 på 10.413 køretøjer) og Skælskør Landevej (beregnet årstdøgnetrafik i 2020 på 4.673 køretøjer). Det vurderes ikke, at erhvervsområdet kommer til at rumme særligt støjende aktiviteter og forventes ikke at bidrage væsentligt til øget støj i nærområdet. Støj fra området forventes at overholde gældende grænseværdier for støj. En realisering af området med en randbebyggelse op mod Vestmotorvejen, Omfartsvejen og Skælskør Landevej samt mod det åbne land vil muligvis kunne virke som en støjskærm og, i et vist omfang, kunne dæmpe støjbelastningen i nærområdet. Det er dog tvivlsomt, da der er forholdsvis stor afstand mellem det nye arealudlæg og boliger i nærområdet. Om der vil være en støjdæmpende effekt af en kommende bebyggelse i området er således uvis og vil bedre kunne vurderes i forbindelse med en konkret planlægning for erhvervsområdet.

Med afsæt i, at efterfølgende planlægning vil have fokus på overholdelse af gældende grænseværdier for støj ved boliger er det vurderingen, at det nye rammeudlæg til erhvervsformål vil få en neutral indvirkning på "Menneskers sundhed".

Vand

Det nye rammeområde til erhvervsformål er beliggende på et areal, der på nuværende tidspunkt indgår i intensiv landbrugsdrift. I forbindelse med den konkrete lokalplanlægning for erhvervsområdet vil der være fokus på håndtering af vand, herunder at det kan udnyttes som et forskønnende element i erhvervsområdet. I fremtiden forventes hyppigere og kraftigere regnskyl der udfordrer det eksisterende kloaknet. Der er derfor fokus på lokal håndtering af regnvand, således at LAR-løsninger, tilpasset det pågældende områdes fysiske og geologiske forhold, herunder hydrauliske forhold, indgår som en del af den konkrete planlægning. Der stilles krav om forsinkelse af regnvand inden udledning til søer og vandløb således at der ikke sker en væsentlig påvirkning af recipienterne.

Området er beliggende indenfor udpegningen af områder med særlige drikkevandsinteresser. I forbindelse med den konkrete planlægning for området vil der blive taget hensyn til drikkevandsinteresserne. Dette forventes at ske ved at fastsætte anvendelsen af området så grundvandstruende aktiviteter undgås og ved at sikre konkrete afværgeforanstaltninger om nødvendigt.

Indvirkningen på "Vand" herunder håndtering af overfladevand samt sikring af drikkevandsinteresser vil kunne vurderes mere indgående i forbindelse med en efterfølgende konkret lokalplanlægning og/eller byggemodning af området.

Det er vurderingen, at det nye rammeudlæg til erhvervsformål, hvor der tages hensyn til drikkevandsinteresserne og håndtering af overfladevand, vil få en neutral indvirkning på "Vand".

Luft

Det kan ikke udelukkes, at der i forbindelse med realiseringen af det nye rammområde til erhvervsformål, herunder byggemodning og etablering af konkrete virksomheder (anlægsfasen), kan forekomme midlertidige gener i form af støv og udstødningsgasser fra køretøjer. Det vurderes dog at være af midlertidig karakter og vil ikke overskride gældende grænseværdier for luftforurening.

Det forventes ikke at der etableres virksomheder i erhvervsområdet der i væsentlig grad påvirker omgivelserne i form af luftforurening eller lugt- og støvgener. En evt. påvirkning vil ikke overstige gældende grænseværdier for luftforurening.

Det vurderes endvidere, at indvirkningen på "Luft" vil kunne vurderes mere indgående i forbindelse med en efterfølgende konkret lokalplanlægning og/eller byggemodning af erhvervsområdet.

Det er vurderingen, at det nye rammeudlæg til erhvervsformål med de forventede aktiviteter vil få en neutral indvirkning på "Luft".

Klimatiske faktorer

I forbindelse med kommuneplanens nye arealudlæg til erhvervsformål er der fokus på målet om at reducere udledningen af CO₂ med 70 % fra kommunens geografiske område samt at energisystemet er baseret på CO₂-neutral energiforsyning. Der er fokus på at fremme energibesparelser samt at indarbejde relevante LAR-løsninger til aflastning af den lokale spildevandskloakering og for at imødekomme fremtidens behov for håndtering af ekstreme nedbørshændelser. Håndtering af oversvømmelser fra havet vurderes ikke relevant i forhold til det konkrete rammeområde til erhvervsformål. Det er vurderingen, at Indvirkningen på "Klimatiske faktorer" vil kunne vurderes mere indgående i forbindelse med en efterfølgende konkret lokalplanlægning og/eller byggemodning af området.

Det er vurderingen, at det nye rammeudlæg til erhvervsformål vil få en neutral indvirkning på "Klimatiske faktorer".

Materielle goder

Det nye arealudlæg til erhvervsformål skaber mulighed for etablering af et nyt erhvervsområde med mulighed for indpasning af forskellige virksomheder i et område med god forbindelse til overordnet trafikalt infrastruktur. Det nye arealudlæg medvirker til at skabe et sammenhængende erhvervsområde sydvest for Slagelse med Megacentrum Vest og erhvervsområdet ved Marsk Stig. Etablering af et nyt erhvervsområde forventes at tiltrække nye virksomheder og skabe vækst som må forventes at få en positiv indvirkning på udbuddet af arbejdspladser lokalt. Det er vurderingen, at de nye rammeområde til erhvervsformål vil få en væsentlig indvirkning på miljøet i forhold til materielle goder.

Det er vurderingen, at det nye rammeudlæg til erhvervsformål sydvest for Slagelse, i direkte tilknytning til eksisterende erhvervsarealer og med god forbindelse til overordnet trafikalt infrastruktur, vil få en positiv indvirkning på "Materielle goder".

Arealanvendelse

Det nye arealudlæg til erhvervsformål sydvest for Slagelse, ligger i landzone og benyttes på nuværende tidspunkt til intensiv landbrugsdrift. Med det nye rammeudlæg ændres anvendelsen til erhvervsformål og vil ligge i forlængelse af eksisterende erhvervsområder i byzone ved Skælskør Landevej (erhvervsområdet

ved Marsk Stig) og et kommende erhvervsområde i byzone – Megacentrum Vest. Der er således tale om en væsentlig ændring af arealanvendelsen. Det bemærkes, at erhvervsområdet ved Marsk Stig endnu ikke er realiseret ligesom erhvervsområdet Megacentrum Vest i øjeblikket er under lokalplanlægning.

Med udgangspunkt i områdets beliggenhed ved motorvejstilkørslen ved Omfartsvejen samt i sammenhæng med eksisterende kommuneplanlagte og lokalplanlagte erhvervsområder i den sydvestlige del af Slagelse, er det vurderingen, at det nye rammeudlæg til erhvervsformål vil få en neutral indvirkning på "Arealanvendelse".

Landskab

Det nye arealudlæg til erhvervsformål sydvest for Slagelse er beliggende indenfor kommuneplanens landskabsudpegning "Landbrugsflade" med det strategiske mål "Vedligehold".

Landskabskarakterområdet fremstår som storbakket landskab med intensivt dyrkede marker, brudt af delvist bevoksede og ubevoksede diger samt enkelte levende hegn. Generelt er landskabet i en middel til stor skala med en åben afgrænsning. På grund af det markante højtliggende terræn er der lange kig over landskabet samt til naboområder og Storebælt. Landskabet forstyrres i nogen grad af tekniske anlæg som højspændingsledninger og vindmøller. Også vindmøller på længere afstand kan ses fra det høje moræneplateau. Der er ikke egentlige oplevelsesrige delområder eller enkeltelementer i området, men den vide udsigt til hele kystsletten er meget markant og gør hele området til et oplevelsesrigt udsigtspunkt. Fornemmelsen af kysten og Storebæltsbroen understreger landskabets storhed.

Området er ligeledes omfattet af nationale geologiske bevaringsværdier ved Slots Bjergby som udgør en storslået terrænskrænt med omgivelser. De geologiske bevaringsværdier omfatter både den højtliggende moræneflade omkring Slots Bjergby og lavlandsområdet neden for terrænskrænten. De meget store gravhøje, Hashøj og Galgebakke, er ideelle udsigtspunkter, hvorfra man kan se Storebæltsgletsjerens glacielle lavland. Det varierede landskab, iagttaget fra udsigtspunktet, har stor værdi begrundet i de morfologiske forhold omkring Storebæltsgletsjerens Sprogø-stadium. Det er vigtigt, at de geologiske landskabsformer, deres indbyrdes overgange og sammenhænge fremtræder intakte og klare i landskabet. Beplantning, byggeri og terrænændringer skal derfor ske under hensyntagen til landskabets karakter.

På trods af de særlige landskabsinteresser og geologiske interesser der udfolder sig i området omkring Slots Bjergby og de visuelle oplevelsesmuligheder der er til hele kystsletten mod vest, vil det nye erhvervsudlæg indpasse sig mellem de to eksisterende kommuneplanlagte og lokalplanlagte erhvervsområder ved hhv. Megacentrum Vest og Marsk Stig. Det nye arealudlæg vil på den måde bidrage til en mere blød afrunding af Slagelse mod sydvest og kan dermed betragtes som huludfyldning i lidt større skala.

Med udgangspunkt i de særlige landskabelige interesser og visuelle oplevelsesmuligheder mod vest ned over kystsletten og med fokus på at det nye arealudlæg, i samspil med de to tilstødende erhvervsområder, vil skabe en mere afrundet og harmonisk afgrænsning af Slagelse mod sydvest når områderne er realiseret, er det vurderingen, at det nye rammeudlæg til erhvervsformål vil få en neutral til negativ indvirkning på "Landskab".

Kulturarv, herunder kirker og deres omgivelser

Det udlagte rammeområde til erhvervsformål er ikke beliggende inden for kirkebyggelinjer eller kirkeomgivelser, og der er ikke registreret kulturarvsarealer, kulturmiljøer eller fredninger inden for

området. Øst for området, i en afstand på omtrent 150 meter, ligger to fredede fortidsminder, gravhøjene "Hashøj" og "Galgebakke". Mod syd i en afstand af ca. 300 meter ligger et udpeget kulturmiljø omkring en husmandsbebyggelse/udstyknings ved Bjergby Mark. I forbindelse med den konkrete planlægning for områderne vil der blive indhentet en udtalelse fra det lokale ansvarlige museum i forhold til arkæologi og nyere tids historie.

Det er vurderingen, at det nye rammeudlæg til erhvervsformål sydvest for Slagelse vil få en neutral indvirkning på "Kulturarv, herunder kirker og deres omgivelser".

Samlet vurdering

Tabel 7.2. Miljøvurdering – nye rammer til erhvervsformål.

Miljøfaktorer	Scoring
Biologisk mangfoldighed, fauna og flora	0
Menneskers sundhed	0
Vand	0
Luft	0
Klimatiske faktorer	0
Materielle goder	+
Arealanvendelse	0
Landskab	0/-
Kulturarv, herunder kirker og deres omgivelser	0

Der udlægges et nyt rammeområde til erhvervsformål på et areal mellem Vestmotorvejen, Omfartsvejen og Skælskør Landevej. Derved skabes et sammenhængende udviklingsområde til erhvervsformål i den sydvestlige udkant af Slagelse, som binder Megacentret Vest sammen med erhvervsområdet ved Marsk Stig. Arealet udgør ca. 198.000 m². Det er vurderingen, at det nye rammeområde til erhvervsformål vil få en neutral indvirkning på miljøfaktorerne "Biologisk mangfoldighed, fauna og flora", "Menneskers sundhed", "Vand" (forudsat at der tages hensyn til drikkevandsinteresser og håndtering af overfladevand), "Luft", "Klimatiske faktorer", "Arealanvendelse", og "Kulturarv, herunder kirker og deres omgivelser". Det vurderes endvidere, at det nye rammeområde til erhvervsformål vil få en positiv indvirkning på materielle goder ved at tiltrække nye virksomheder og skabe vækst, som må forventes at få en positiv indvirkning på udbuddet af arbejdspladser lokalt. Med hensyn til påvirkningen af "Landskab" vurderes det nye rammeområde sydvest for Slagelse, at få en neutral til negativ indvirkning. At indvirkningen vurderes neutral skyldes særligt at området ligger sig mellem to planlagte erhvervsområder og bidrager til en harmonisk afrunding af Slagelse mod sydvest. Der bør stilles krav i den efterfølgende konkrete planlægning til områdets disponering og bebyggelsens indpasning i området.

Det er samlet set vurderingen, at det nye rammeudlæg til erhvervsformål vil få en neutral indvirkning på miljøet.

Det er vurderingen, at det nye rammeudlæg til erhvervsformål i Kommuneplan 2021 er i overensstemmelse med de miljømålsætninger, som er fastlagt i forskellige lovgivninger/handlingsplaner/strategier på nationalt og/eller regionalt/kommunalt niveau.

Afværgeforanstaltninger og overvågning

Der forventes ikke at skulle foretages afværgeforanstaltninger eller etableres et overvågningsprogram i forbindelse med kommuneplanens nye rammeområde til erhvervsformål. Overvågning vil ske i forbindelse med Slagelse Kommunes almindelige tilsyn og sagsbehandling. Der vil, når arealet skal udvikles, blive udarbejdet en mere detaljeret lokalplan for området, hvor der som minimum foretages en screening i forhold til planens indvirkning på miljøet. I den proces vil der blive taget stilling til, om den konkrete lokalplan skal miljøvurderes. En evt. miljøvurdering vil beskrive afværgeforanstaltninger og overvågningsprogram.

I forbindelse med den efterfølgende konkrete planlægning bør der stilles krav til disponeringen af erhvervsområdet og bebyggelsens indpasning i området så de landskabelige og geologiske interesser varetages i størst mulig omfang.

7.3 Nye arealudlæg til rekreative formål

Det eksisterende rammeområde L.R5 til rekreative formål udvides ved Bildsø Camping ved Drøsselbjergvej med henblik på fremtidig udvikling af campingpladsen.

Nye udlæg til rekreativt område, ferie- fritidsanlæg.



Nyt rammeområde til rekreative formål til udvidelse af Bildsø camping

Metode

Miljøvurderingen af arealudlægget til rekreative formål, ferie- fritidsanlæg foretages kvalitativt med udgangspunkt i GIS-analyser for arealudlægget.

Eksisterende forhold

Det areal, der inddrages til rekreative formål ved Bildsø Camping, er beliggende i landzone på et mindre areal afgrænset af Drøsselbjergvej og Knudsørødvej øst for den eksisterende campingplads. Arealet henligger som dyrket landbrugsareal. Ligesom den eksisterende campingplads ligger det nye areal inden for kystnærhedszonen. Området grænser op til et rekreativt område med skov. Hele området er derfor berørt af en skovbyggelinje. Det rekreative område med campingpladsen og skoven indgår i et større område pålagt fredskov. Hele området er berørt af kommuneplanens udpegning af "Klimazone", som udgør arealer under kote 3 og som derfor potentielt kan være oversvømmelsestruet. Endvidere er det nye areal delvist omfattet af kommuneplanens udpegning af "Særligt værdifulde landbrugsområder" og ligger inden for landskabsudpegningen "Landbrugsflade" med det strategiske mål "Vedligehold". Arealet grænser op til udpegningen "Naturnetværk, kerneområde" i kommuneplanen som ligeledes omfatter den eksisterende campingplads og skovområdet samt områder syd og øst for arealet.

Miljømål

Slagelse Kommune vil blandt andet arbejde med følgende inden for turismeområdet som beskrevet i Turistpolitiske overvejelser 2021:

- Turistindsatser på tværs af oplevelser og geografier.
- Understøtte igangværende større projekter, såsom Trelleborg, Halskov Færgenhavn, Fodsporet, Tude Ådal mv.

- Understøtte vandaktivitet som samtidig giver naturoplevelser af særlig karakter. I den forbindelse er der fokus på Tude Ådal, Musholmbugten samt dobbeltkysten ved Glænø/Skælskør med henholdsvis kano- og bådroning samt havkajak.
- Fremme de mange oplevelser forbundet med sejlads.
- Udvikle mulighederne for kyst- og naturturisme med fokus på bevægelse og oplevelser.

Vejstøj kan påføre betydelige helbredseffekter ved udsættelse af vejstøj over grænseværdierne. I planlægningen for rekreative ferie- fritidsanlæg indgår målsætninger som fremsat i den nationale strategi til begrænsning af vejstøj.

Alternativer, 0-alternativet

0-alternativet er den situation, hvor der ikke foretages nye arealudlæg til rekreative formål ved Bildsø Camping ved Drøsselbjergvej. Det vil betyde, at området fortsat må forventes at fremstå som intensivt landbrugsareal, og der vil ikke blive planlagt for nye ferie- fritidsanlæg på arealet. En konsekvens af 0-alternativet vil være, at Slagelse Kommune ikke i samme grad kan tilbyde areal til ferie- fritidsanlæg med overnatningsmuligheder. Det må som følge heraf forventes, at konkrete aktører søger andre lokaliteter, også uden for Slagelse Kommune, til ferie- fritidsanlæg.

Miljøvurdering

Biologisk mangfoldighed, flora og fauna

Udvidelsen af den eksisterende rekreative ramme ved Bildsø Camping ved Drøsselbjergvej rummer ikke beskyttede naturtyper. Arealet ligger på et intensivt dyrket landbrugsareal og grænser op til den eksisterende campingplads på den modsatte side af Drøsselbjergvej, som desuden ligger i tæt kontakt til skovområdet ved Bildsø Strand. En ændring af arealet til rekreative formål vurderes umiddelbart at kunne forbedre forholdene for biologisk mangfoldighed, flora og fauna.

Det kan på dette planlægningsniveau ikke udelukkes, at der inden for områderne kan være forekomster af bilag IV arter. Slagelse Kommune har fokus på at arbejde med natur og biodiversitet i lokalplanlægningen, så dette er et aktiv for de konkrete områder. Udpegede spredningskorridorer og beskyttede naturtyper er centrale at arbejde med i den forbindelse, så deres tilstand ikke ændres som følge af planlægningen. Det vurderes, at indvirkningen på biologisk mangfoldighed, fauna og flora vil kunne vurderes mere indgående i forbindelse med en efterfølgende konkret lokalplanlægning og/eller byggemodning af området.

Det er vurderingen, at det nye rammeudlæg til rekreative formål vil få en neutral indvirkning på "Biologisk mangfoldighed, fauna og flora".

Menneskers sundhed

Det nye rammeudlæg til rekreative formål understøtter Slagelse Kommunes turismeindsats. Området ligger i tilknytning til et eksisterende feriefritidsområde (sommerhusområdet ved Bildsø Strand og Bildsø Camping). Med det nye arealudlæg skabes der mulighed for at udvikle den eksisterende campingplads ved Bildsø, der har gode rekreative elementer i forhold til natur- og landskabsoplevelser samt rekreative oplevelsesmuligheder omkring kysten.

Med afsæt i de potentielle udviklingsmuligheder for rekreative oplevelser og at efterfølgende planlægning vil have fokus på overholdelse af gældende grænseværdier for støj i rekreative områder, er det

vurderingen, at det nye rammeudlæg til rekreative formål vil få en positiv indvirkning på "Menneskers sundhed".

Vand

Området overfor Bildsø Camping henligger som intensivt dyrket landbrugsareal. Der er ikke særlige drikkevandsinteresser inden for området, og fremtidig udnyttelse af arealet til rekreative ferie- fritidsformål vurderes ikke at rumme grundvandsforurenende aktiviteter.

I forbindelse med den konkrete lokalplanlægning for området vil der være fokus på håndtering af vand herunder, at det kan udnyttes som forskønnende elementer. I fremtiden forventes hyppigere og kraftigere regnskyl, der udfordrer det eksisterende kloaknet. Der er derfor fokus på lokal håndtering af regnvand, således at LAR-løsninger, tilpasset det pågældende områdes fysiske og geologiske forhold, herunder hydrauliske forhold, indgår som en del af den konkrete planlægning. Der stilles krav om forsinkelse af regnvand inden udledning til søer og vandløb således, at der ikke sker en væsentlig påvirkning af recipienterne.

Indvirkningen på "Vand" herunder håndtering af overfladevand samt sikring af drikkevandsinteresser vil kunne vurderes mere indgående i forbindelse med en efterfølgende konkret lokalplanlægning og/eller byggemodning af området.

Det er vurderingen, at det nye rammeudlæg til rekreative formål, hvor der tages hensyn til drikkevandsinteresserne og håndtering af overfladevand, vil få en neutral indvirkning på "Vand".

Luft

Det kan ikke udelukkes, at der i forbindelse med realiseringen af det nye rammområde til rekreative formål, herunder byggemodning og etablering af konkrete anlæg (anlægsfasen), kan forekomme midlertidige gener i form af støv og udstødningsgasser fra køretøjer. Det vurderes dog at være af midlertidig karakter og vil ikke overskride gældende grænseværdier for luftforurening.

Det er vurderingen, at det nye rammeudlæg til rekreative formål vil få en neutral indvirkning på "Luft".

Klimatiske faktorer

I forbindelse med kommuneplanens nye arealudlæg er der fokus på målet om at reducere udledningen af CO₂ med 70 % fra kommunens geografiske område samt, at energisystemet er baseret på CO₂-neutral energiforsyning. Der er fokus på at fremme energibesparelser samt at indarbejde relevante LAR-løsninger til aflastning af den lokale spildevandskloakering og for at imødekomme fremtidens behov for håndtering af ekstreme nedbørshændelser. Håndtering af oversvømmelser fra ekstreme nedbørshændelser og fra havet vurderes potentielt relevant i forhold til rammeområdet ved Bildsø Camping, idet en mindre del af arealet ligger under kote 3 (inden for klimazonen udpeget i kommuneplanen). Her vil det være nødvendigt, i den konkrete planlægning, at adressere problematikken om potentiel risiko for oversvømmelse og erosion som følge af øget nedbør og oversvømmelse fra havet.

Indvirkningen på "Klimatiske faktorer", herunder særligt problematikker omkring oversvømmelse og erosion, vil kunne vurderes mere indgående i forbindelse med en efterfølgende konkret lokalplanlægning og/eller byggemodning.

Det er vurderingen, at det nye rammeudlæg til rekreative formål vil få en neutral indvirkning på "Klimatiske faktorer".

Materielle goder

Med det nye arealudlæg til rekreative formål skabes der mulighed for at udvikle den eksisterende campingplads ved Bildsø på arealer, der har gode rekreative elementer i forhold til natur- og landskabsoplevelser samt rekreative oplevelsesmuligheder omkring kysten. Det vil styrke kommunens potentiale som turismested gennem et bedre og større udbud af materielle goder i form af ferie-fritidsfaciliteter.

Det er vurderingen, at det nye rammeområde til rekreative formål ved Bildsø Camping ved Drøsselbjergvej, vil få en positiv indvirkning på "Materielle goder".

Arealanvendelse

Arealet ved Bildsø Camping ligger i landzone og benyttes på nuværende tidspunkt til intensiv landbrugsdrift. Med det nye rammeudlæg ændres anvendelsen til rekreative formål og vil ligge i tilknytning til den eksisterende campingplads på den modsatte side af Drøsselbjergvej. Der er tale om en mindre udvidelse af et eksisterende rammeområde L.R5 Bildsø skov udlagt til rekreative formål. Der er dog tale om en væsentlig ændring af arealanvendelsen fra landbrugsformål til rekreative formål.

Det er vurderingen, at det nye rammeområde til rekreative formål vil få en neutral indvirkning på "Arealanvendelse", idet arealet ligger i tilknytning til eksisterende rekreative områder.

Landskab

Landskabet omkring Bildsø Camping indgår i landskabskarakterområdet Stillinge Morænelandskab. Landskabet består af en jævn til bølget moræneflade med intensivt dyrkede marker, kun brudt af enkelte ubevoksede jorddiger og veje. Det nye arealudlæg er beliggende inden for kommuneplanens landskabsudpegning "Landbrugsflade" med det strategiske mål "Vedligehold". Der er ikke registreret særlige visuelle oplevelsesmuligheder fra arealet.

Det nye udlæg til rekreative formål er beliggende inden for kystnærhedszonen men ligger i direkte tilknytning til rekreative områder, herunder sommerhusområder og ved en eksisterende campingplads og skovområde. I forbindelse med den konkrete planlægning for området vil der blive redegjort nærmere i forhold kystnærhedszonen herunder for den planlægningsmæssige og funktionelle begrundelse.

Det er vurderingen, at det nye arealudlæg til rekreative formål, og efterfølgende realisering af området gennem en lokalplanlægning, ikke vil få væsentlig indvirkning på landskabet og de landskabsinteresser, der skal varetages i området. Indvirkningen på "Landskab" vil kunne vurderes mere indgående i forbindelse med en efterfølgende konkret planlægning og/eller byggemodning af området.

Det er vurderingen, at det nye rammeudlæg til rekreative formål vil få en neutral indvirkning på "Landskab".

Kulturarv, herunder kirker og deres omgivelser

Det udlagte rammeområde til rekreative formål er ikke beliggende inden for kirkebyggelinjer eller kirkeomgivelser, og der er ikke registreret kulturarvsarealer, kulturmiljøer eller fredninger inden for

området. I forbindelse med den konkrete planlægning for området vil der blive indhentet en udtalelse fra det lokale ansvarlige museum i forhold til arkæologi og nyere tids historie.

Det er vurderingen, at udlæg af det nye rammeområde til rekreative formål ved Bildsø Camping ved Drøsselbjergvej, vil få en neutral indvirkning på "Kulturarv, herunder kirker og deres omgivelser".

Samlet vurdering

Tabel 7.3. Miljøvurdering – nye rammer til rekreative formål.

Miljøfaktorer	Scoring
Biologisk mangfoldighed, fauna og flora	0
Menneskers sundhed	+
Vand	0
Luft	0
Klimatiske faktorer	0
Materielle goder	+
Arealanvendelse	0
Landskab	0
Kulturarv, herunder kirker og deres omgivelser	0

Der udlægges et nyt rammeområde til rekreative ferie- fritidsformål i forbindelse med Kommuneplan 2021 ved Bildsø Camping ved Drøsselbjergvej.

Det er vurderingen, at det nye rammeområde til rekreative formål vil få en neutral indvirkning på "Biologisk mangfoldighed, fauna og flora". Det vurderes endvidere, at det nye rammeområde vil få en positiv indvirkning på "Menneskers sundhed" og "Materielle goder" dels som følge af de potentielle udviklingsmuligheder for rekreative oplevelser og en styrkelse af kommunens potentiale som turismedestination gennem et bedre og større udbud af ferie- fritidsfaciliteter. For de øvrige undersøgte miljøfaktorer vurderes det nye arealudlæg at få en neutral indvirkning.

Det er samlet set vurderingen, at det nye rammeudlæg til rekreative formål vil få en neutral indvirkning på miljøet.

Det er vurderingen, at det nye rammeudlæg til rekreative formål i Kommuneplan 2021 er i overensstemmelse med de miljømålsætninger, som er fastlagt i forskellige lovgivninger/handlingsplaner/strategier på nationalt og/eller regionalt/kommunalt niveau.

Afværgeforanstaltninger og overvågning

Der forventes ikke at skulle foretages afværgeforanstaltninger eller etableres et overvågningsprogram i forbindelse med kommuneplanens nye rammeområde til rekreative formål. Overvågning vil ske i forbindelse med Slagelse Kommunes almindelige tilsyn og sagsbehandling. Der vil, når arealet skal udvikles, blive udarbejdet en mere detaljeret lokalplan for området, hvor der som minimum foretages en screening i forhold til planens indvirkning på miljøet. I den proces vil der blive taget stilling til, om den konkrete

lokalplan skal miljøvurderes. En evt. miljøvurdering vil beskrive afværgeforanstaltninger og overvågningsprogram.

8. Afværgeforanstaltninger og overvågning

Afværgeforanstaltninger og overvågning er beskrevet i de respektive afsnit under miljøvurderingen af hvert enkelt tema.

Der forventes ikke at skulle foretages afværgeforanstaltninger eller etableres et overvågningsprogram for de temaer, der er behandlet i miljøvurderingen. Overvågning vil ske i forbindelse med Slagelse Kommunes almindelige tilsyn og sagsbehandling.

Der foretages løbende overvågning af til- og fraflytning fra Kommunen og den konkrete fysiske planlægning for nye boligområder, erhvervsområder og rekreative områder eller omdannelse af eksisterende byområder vil ske i overensstemmelse med gældende lovgivning. Der vil, når arealer skal udvikles, blive udarbejdet en mere detaljeret lokalplan for det pågældende område, hvor der som minimum foretages en screening i forhold til planens indvirkning på miljøet. I den proces vil der ligeledes blive taget stilling til, om den konkrete lokalplan skal miljøvurderes. En evt. miljøvurdering vil beskrive afværgeforanstaltninger og overvågningsprogram.

Der vil i forbindelse med konkrete anlæg omfattet af miljøvurderingslovens bilag 1 og 2 som minimum blive foretaget en VVM screening, der vurderer, om anlægget potentielt kan være til skade for miljøet.

I forbindelse med visse projekter f. eks. naturgenopretning eller vandløbsrestaureringer vil der være opfølgende tilsyn. Slagelse Kommune foretager en løbende registrering af naturområder i henhold til naturbeskyttelseslovens § 3.

9. Tekniske mangler og manglende viden

Slagelse Kommuneplan 2021-2033 er en overordnet plan, der udmønter planstrategien og beskriver, hvorledes Slagelse Kommune skal udvikle sig de næste 12 år. Kommuneplanen beskriver kommunens bymønstre og samspillet mellem købstæder, byer, landsbyer og det åbne land og forholdet til omverdenen, retningslinjer for administrationen af det åbne land samt rammer for lokalplanlægningen.

Nærværende miljøvurdering er gennemført på et overordnet niveau med en detaljeringsgrad, der svarer til det niveau, Kommuneplanen befinder sig på. Der er derfor ikke, på dette planlægningsniveau, foretaget nye registreringer eller tilvejebragt ny viden i form af dataindsamling i forbindelse med miljøvurderingen af de relevante miljøparametre, som er identificeret i denne miljøvurdering.

Det er vurderingen, på dette planlægningsniveau, at den eksisterende viden har været tilstrækkelig til, på fyldestgørende vis, at gennemføre en miljøvurdering af Kommuneplan 2021-2033.